

KÜRESEL GELİŞME MODELİNDE ULUSLARARASI GÖÇ OLGUSU VE YANSIMALARI

Tahsin BAKIRTAŞ*

ÖZET

1950 sonrası ikinci küreselleşme dalgası çerçevesinde gelişen, 1980 sonrası dönemde hız kazanan küresel gelişme modeli; malların ve sermayenin küreselleşmesi yanında emek piyasalarının da bir ölçüde küreselleşmesini ortaya çıkarmıştır. Bu bağlamda üretim ve sermaye yön değiştirirken, daha çok emek akımlarını içeren göç olgusu da ulusal ölçekten uluslararası ölçeğe taşınarak, uluslararasılaşmanın temel konularından birisi olmuştur.

Bu çalışmanın temel amacı, küresel gelişme modeli eksenli uluslararası göç olgusunu ele almaktır. Bu nedenle öncelikli olarak, küresel gelişme odaklı dünya ekonomisinin, 1950 sonrası dönemde nasıl bir dönüşüm geçirdiği ele alınmıştır. Bu süreçte dünya üretim ve ticaretinde ortaya çıkan dönüşümlerin Merkez- Çevre (Kuzey-Güney) odaklı incelenmesi hedeflenmiştir. Bu bağlamda, merkez-çevre odaklı üretim ve ticaret ilişkilerinin nasıl bir değişim geçirdiği ele alınarak, Çevre (Güney)-Çevre (Güney) odaklı bir gelişim sürecinin olup olmadığı tartışılmıştır. Daha sonraki aşamada ise uluslararası göç olgusunun bu değişime koşutluğu; hem genel trendler odaklı, hem de emek piyasası odaklı irdelenmiştir. Bu irdelenmedeki temel amaç ise, uluslararası göç olgusunun yapısal analizini ortaya koymak ve uluslararasılaşan ekonomik yapının bir parçasının olup olmadığını tartışmaktır.

Anahtar Kelimeler: Uluslararası Göç, Küresel Kalkınma, Uluslararasılaşma, Havaleler, Emek piyasası.

INTERNATIONAL MIGRATION IN THE GLOBAL DEVELOPMENT MODEL AND ITS REFLECTIONS

ABSTRACT

The globalization model, which has influenced the world's economy since 1980, has brought about an internationalization of goods, capital, and labour markets. In fact, this so-called second globalization wave started in the aftermath of World War II and represents a process of struggling with crisis. The term *global development* focuses on this process, especially the internationalization of the inward-looking economic structure of periphery countries. In this process, international institutions' assumption of potential problems as a

result of periphery countries' application of market-oriented policies represents another dimension of global development.

The period following the fall of the Berlin Wall, which represents the collapse of the Soviet Union and hence the collapse of one of the legs of the bipolar world, promoted the internationalization of western markets by also covering the Eastern Bloc in terms of commodity trade and financial markets as well as service flows. Following the globalization of all markets beginning in the mid-1990s, the migration and development phenomenon became one of the intensely debated main policy objects throughout the world in general and in the US and the European Union in particular. In parallel with the re-examination of the classical academic point of view, the migration phenomenon has slowly become an academic attraction that simultaneously led to the development of new policy and programs. Although until the early 1990s the discussions on migration and development took place around the North–South axis, in the global development process—particularly after 1990—they evolved around South–North, South–South, and North–North axes.

In this study per capita income, trade, population growth, and the main trends in migration in the global development-focused world economy after 1950 (the second wave of globalization) are first analysed to determine how the world changed. Then, the role of international migration in this change is investigated by taking into account both general and labour market trends. Finally, the reflections of the structure arising from globalization-centred migration on migrant remittance flows are discussed.

Keywords: International Migration, Global Development, Internationalization, Remittance Flows, Labor Market.

Giriş

1980 sonrası dönemde dünya ekonomisine yeniden egemen olan küreselleşme modeli; mallar, sermaye ve emek piyasalarının uluslararasılaşmasını ortaya çıkarmıştır. İkinci küresel dalga¹ olarak nitelendirilen bu olgu, aslında II. Dünya Savaşı'nın bitimiyle başlayıp, günümüze kadar devam eden ve krizlerle boğuşan bir süreci ifade etmektedir. Küresel gelişme kavramı ise bu sürece odaklı, özellikle çevre ülkelerin ulusal odaklı ekonomik yapılarının, uluslararasılaşmasıdır. Bu süreçte çevre ülkelerin uygulayacağı uluslararası piyasa odaklı politikalar sonucu ortaya çıkan ve çıkabilecek sorunların da uluslararası kurumlarca üstlenilmesi, küresel kalkınmanın bir başka boyutunu oluşturmaktadır.

İki kutuplu dünyanın bir ayağı olan Sovyetler Birliği'nin çöküşünü simgeleyen Berlin Duvarı'nın Yıkılışı ve bu yıkılış sonrasında çöken Sovyetler Birliği sonrası dönem, Batı

Bloku piyasalarının Doğu Blokunu da kapsayacak biçimde uluslararasılaşması; mal ticaretinin yanında finans piyasalarını ve arkasından da hizmet akımlarını içermiştir.

Bütün piyasaların küreselleşmeye başladığı 1990'ların ortalarından itibaren göç ve gelişme olgusu, özellikle AB ve ABD başta olmak üzere dünyanın her yerinde oldukça yoğun bir biçimde tartışılan temel politika konularından birisidir. Göç olgusu, geleneksel akademik bakış açısının yeniden gözden geçirilmesine koşut, yavaş yavaş akademik çekim merkezi haline gelirken, aynı zamanda da bazı yenilikçi politika ve programların geliştirilmesi söz konusu olmuştur. Göç ve gelişme üzerindeki politika tartışmaları tarihsel süreçte 1990'ların başlarına kadar Güney - Kuzeye etrafında oluşturulmuş ise de küresel gelişme sürecinde özellikle 1990'larla başlayan dilimde Güney-Kuzey, Güney-Güney ve Kuzey-Kuzey olarak görülmeye başlanmıştır.

Bu çalışmanın temel amacı, küresel gelişme modeli eksenli uluslararası göç olgusunu ele almaktır. Bu nedenle öncelikli olarak, küresel gelişme odaklı dünya ekonomisinin, 1950 sonrası dönemde nasıl bir dönüşüm geçirdiği ele alınmıştır. Bu süreçte dünya üretim ve ticaretindeki ortaya çıkan dönüşümlerin Merkez- Çevre (Kuzey-Güney) ülkeler odaklı incelenmesi hedeflenmiştir. Bu bağlamda, merkez-çevre odaklı olan üretim ve ticaret ilişkilerinin nasıl bir değişim geçirdiği ele alınarak, Çevre (Güney)- Çevre (Güney) odaklı bir gelişim sürecinin olup olmadığı tartışılmıştır. Daha sonraki aşamada ise uluslararası göç olgusunun bu değişime koşutluğu; hem genel trendler odaklı, hem de emek piyasası odaklı irdelenmiştir. Bu irdelenmedeki temel amaç ise uluslararası göç olgusunun yapısal analizini ortaya koymak ve uluslararasılaşan ekonomik yapının bir parçasının olup olmadığını tartışmaktır.

Küresel Gelişme Sürecinin Genel Trendleri ve Dünya Ekonomisindeki Dönüşüm

Dünya ekonomisinde ikinci küresel dalganın hız kazandığı 1980 sonrası süreçte çok kapsamlı değişiklikler meydana gelmiştir. Bu değişiklikler, küresel ölçekte istihdam, üretim, finans yapısının da değişimine yol açmıştır. Ulusal ekonomik yapılar, bu süreçte, uluslararası ekonomik yapılara daha fazla entegre olmuş, uluslararası ticaretin hacmi oldukça artmış ve uluslararası sermaye akımları tarihte görülmeyecek hızda genişlemiştir. Bilişim ve ulaşım teknolojilerindeki gelişmeler karmaşık uluslararası üretim ağlarının kurulmasını sağlamış; küresel arzın artış sürecinde, çevre ülkelerin imalat sanayi üretim ihracatı eşi görülmemiş bir biçimde artmıştır. Bu bağlamda ekonomi politikalarındaki temel değişiklikler, küreselleşme sürecine eşlik etmiştir. Bu politikalar, temel olarak düşük enflasyon oranı, liberalleşmiş

piyasalar, kamu sektörünün genel ekonomideki payını azaltma eğilimleri, mal, hizmet ve finans akımlarının sınır ötesi serbestliğinin sağlanmasıdır.

Dünya ekonomisindeki 1950 -2009 döneminde on yıllık periyotlar diliminde en yüksek büyümenin 3,4'lük ortalama büyüme oranı ile 1960-1969 döneminde olduğu görülmektedir. Bu dönemdeki büyümenin temel nedeni ise özellikle Avrupa'da gelişmiş ekonomilerin sosyal refah devleti eksenli büyümesidir. Dünya ekonomisindeki büyüme trendinin ve oranının ne olacağı daha çok gelişmiş ekonomiler çerçevesinde belirlendiği açık biçimde aşağıdaki tablodan da görülmektedir. Çünkü bu ekonomilerin dünya ekonomisi içindeki payları oldukça yüksektir. Ancak özellikle 1990 sonrası dönemde dünya ekonomisindeki değişim sonucu gelişmiş ekonomilerin payı azalırken, özellikle Güney Asya Ülkeleri'ndeki yükselmeye koşut olarak gelişmekte olan ülkelerin payında artış olduğu görülmektedir. Buna bağlı olarak da gelişmekte olan ekonomilerdeki büyüme dünya ortalamasına da önceye göre daha fazla etkisi olmaktadır.

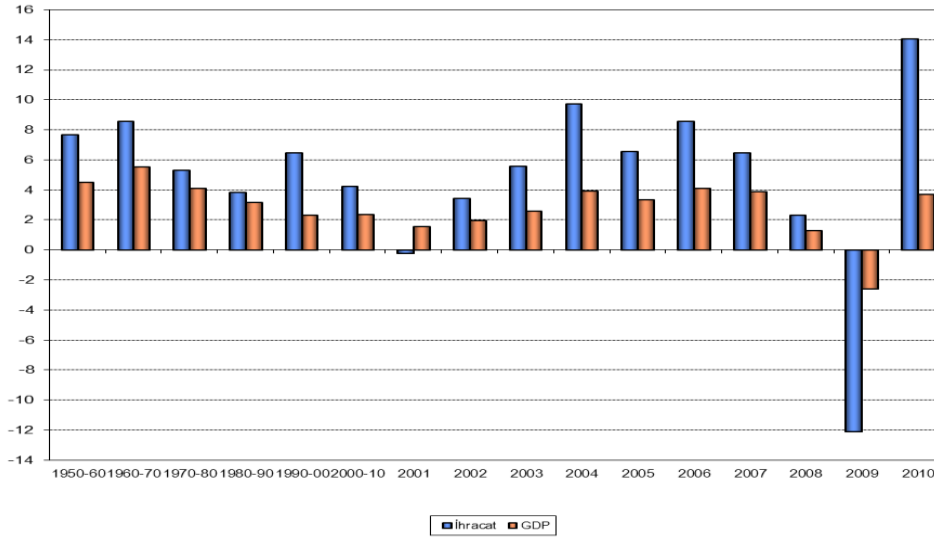
Tablo 1: Reel GDP Büyüme Oranları

	Dünya	Gelişmiş Ülkeler	Gelişmekte Olan Ülkeler	Güney Asya	Doğu Asya	Güney-Doğu Asya	Latin Amerika	Orta Doğu	Sahra altı Afirka	Geçiş Ülkeleri
1951-1959	2,6	3,3	2,7	1,3	4,8	2,5	2,1	2,8	1,7	3,1
1960-1969	3,4	4,7	2,6	2,0	1,5	2,1	2,7	4,4	2,0	4,1
1970-1979	2,4	3,1	3,6	0,7	5,3	4,6	3,6	4,8	0,9	2,7
1980-1989	1,6	2,5	2,2	3,8	6,6	3,1	-0,4	-1,3	-1,2	0,8
1990-1999	1,9	2,0	3,2	3,9	6,0	3,6	1,3	1,6	-0,7	-4,2
2000-2009	2,9	1,1	5,8	5,6	10,2	4,2	2,0	2,8	3,4	6,0
2010	4,1	2,0	6,3	6,0	9,0	5,6	4,4	3,1	2,9	3,8
2000-2008	3,3	1,7	6,1	5,7	10,6	4,7	2,6	3,2	3,7	7,5
Kaynak:	UNCTAD(2011:13)									

Yukarıdaki tablo incelendiğinde dünya ekonomisi ile ilgili önemli bir tespit ise, dünya ekonomisindeki liberalleşme süreçlerinin hız kazandığı dönemlerin, dünya ekonomisinin daha içe kapanık dönemlerine oranla daha düşük ortalama büyüme hızları yakalamasıdır. Bunun nedeni ise, liberal politikaların özellikle gelişmekte olan ekonomilerde krizler yaratarak, oynak büyüme hızları ortaya çıkarmasıdır. Berlin Duvarı'nın çökmesinin ardından finans odaklı büyümenin ekonomilere egemen olmasına koşut olarak, gelişmiş ekonomiler üretimlerini iş gücünün görece bol ve ucuz olduğu Uzakdoğu Asya ülkelerine; özellikle de Çin'e kaydırmışlardır. Dünya ticaretinin önündeki engellerin kaldırılması ve Dünya Ticaret Örgütü'nün etkin biçimde dünya mal ticaretinin serbestleşmesine katkıları sonucunda, özellikle 1995 sonrası dönemde dünya ticaretinde çok önemli artışlar meydana gelmiştir. Dünya ticaretindeki büyüme, reel GDP'deki büyümeden her zaman daha fazla olmuş;

küçülme ise reel GDP'deki küçülmeden oldukça fazla gerçekleşmiştir. Bunun nedeni ise, özellikle finansal odaklı büyümenin egemen olduğu büyüme modelinde, finansal daralmaların yaşandığı kriz dönemlerinde, gelişmekte olan ülkelerin kendi ulusal paralarıyla borçlanamama sorunu olarak adlandırılan Original Sin sorunu çerçevesinde finansal erişim sıkıntılarının artması sonucu, ithalat yapamamalarından kaynaklanmaktadır.

Grafik 1: Dünya Ticaret ve GDP'deki yıllık Ortalama Değişim



Kaynak: WTO International Trade Statistics 2011, http://www.wto.org/english/res_e/statis_e/its2011_e/its11_toc_e.htm (Erişim Tarihi:01.06.2012).

Dünya ekonomisinde, en hızlı büyüyen gelişmekte olan ülkelerin reel GDP'lerindeki yükselmelerinin nedeni ise bu ülkelerin gelişmiş ülke firmalarının, özellikle TNC olarak nitelendirilen Ulus Ötesi Şirketler'in, üretim üssü olmasından kaynaklanmaktadır. Özellikle 2000'lerde, dünya ekonomisinin oldukça üzerinde büyüme hızlarına erişen Çin önderliğindeki Uzakdoğu Asya ülkelerinin büyüme oranlarındaki hızlı artışın nedeni, TNC şirketlerin üretimlerinin bu ülkelere kaydırılmasıdır. Ulusal piyasa odaklı gelişme modelinin üretim modeli olan ölçek ekonomileri kavramı, uluslararasılaşan piyasa odaklı modelde uluslararası ölçek ekonomilerinde dönüşürken; üretimin bu kavram çerçevesinde farklı segmentlere bölünerek parçalanması ve her bir parçanın daha az maliyetle üretilebilecek bölge ya da ülkeye kaydırılması sonucunu doğurmuştur. Bu da uluslararası ticaret hacminin genişlemesine yol açmıştır.

Üretimin uluslararasılaşması ve gelişmiş ülke ekonomilerinin özellikle imalat sanayi üretimlerini geliştirmekte olan ülkelere kaydırmalarının nedeni, standartlaşan teknolojilerin rekabet edilebilirliğinin tek unsuru maliyet avantajı olmasıdır. Maliyet avantajında da temel

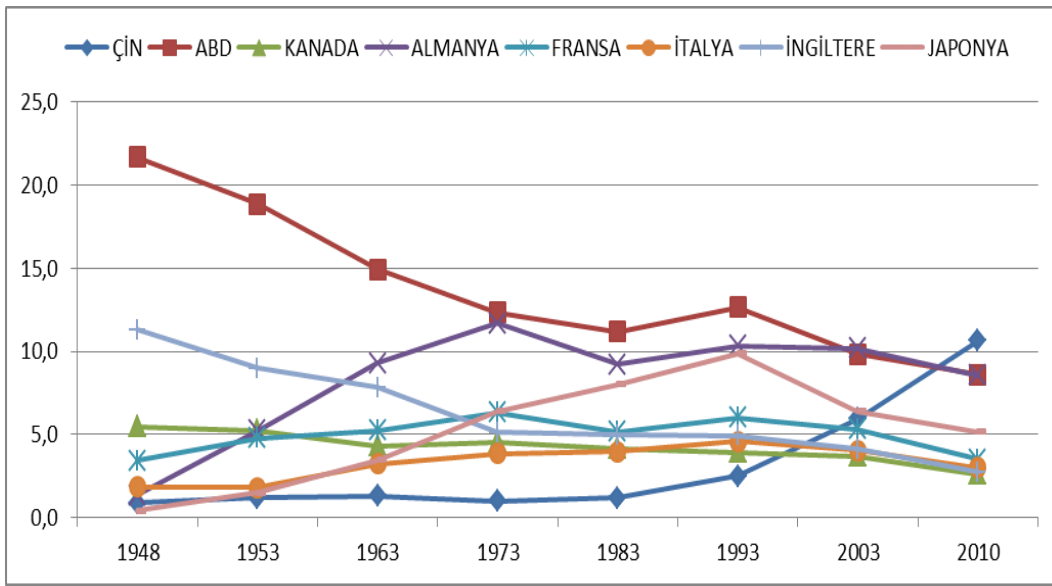
belirleyici unsur işgücü maliyeti ve ulaştırma maliyetleridir. Berlin Duvarı'nın çökmesi sonrası süreçte, küresel emek arzının Doğu Bloku ülkelerinin Batı'nın küresel piyasa odaklı yapısına eklenmesiyle, kar amaçlı üretim yapan Batı menşeli çok uluslu ya da ulus ötesi şirketler (TNC) üretimlerini Offshoring - outsourcing kavramları çerçevesinde geliştirmekte olan ülkelere kaydırdılar. Bu çerçevede, üretimin bir ülkesi olma yerine üretimin bileşenlerinin farklı ülkelerde (maliyeti en düşük olan) üretilerek ve belirli bir ülkede bir araya getirilerek nihai ürüne dönüştürülmesi ve uluslararası piyasalara sunulması söz konusudur. Bu süreçte Kuzey (gelişmiş) ülkeleri sanayi üretimlerinin tamamını ya da önemli kısımlarını Güney (Gelişmekte olan) ülkelere; özellikle de Asya ülkelerine kaydırdılar.

WTO International Trade Statistics-2011 dünya ihracatının bölgesel ve seçilmiş ülkeler tablosu incelendiğinde, küreselleşmenin ikinci dalgasında dünya ihracatının Kuzey Amerika'dan Asya'ya kaydığı görülmektedir. Avrupa'nın dünya ihracat içindeki payı 1948-1973 aralığında artarak 35,1 den 50,9 düzeyine çıkmış olsa da, daha sonra -özellikle sanayilerin yoğun biçimde yer değiştirme olgusunun yaşandığı 2003 -2010 aralığında- 8 puan gerileyerek 2010 yılında 37,9 düzeyine inmiştir. Güney ve Orta Amerika'nın payı 1948-2003 aralığında sürekli düşerek 11,3 düzeyinden 3 e inmiş; 2003-2010 aralığında ise 3,9 düzeyine çıkmıştır. Ortadoğu'nun payı ise enerji fiyatlarına koşut olarak 1948-1983 aralığında artmış olup 2 den 6,8 düzeyine çıkmış; 1983-1993 aralığında ise gerileyerek 3,5 düzeyine inmiş, daha sonraki periyotta ise yeniden yükselerek 2010 yılında 6,0 düzeyine çıkmıştır. 1993 sonrası dönemde Bağımsız Devletler Topluluğu olarak adlandırılan Eski Sovyetler Birliği ülkelerinin bir bölümünden oluşan devletlerin ihracat içindeki payı, yine enerji fiyatlarına koşut olarak artmış olup, 1993 deki 1,5 olan oran 2010 yılında 4,0 düzeyine çıkmıştır. Afrika'nın payı ise 1948-2003 aralığında sürekli gerileyerek 7,3 düzeyinden 2,4 düzeyine kadar düşmüş; 2010 yılında ise 3,4 düzeyine çıkmıştır. Asya'nın payındaki gelişmeler ise 1993 yılına kadar Japonya'nın payındaki değişime koşut artarken, 1993 sonrası dönemde ise Japonya'nın payında gözle görülür düşme olmasına karşın Çin'in payındaki önemli sıçramalar sonucunda artmış olup, 1948 yılında 14 olan payı 2010 yılında 31,6 düzeyine çıkmıştır. Bölgesel farklılaşmalar odaklı ticarete baktığımızda, sonuçta Kuzey Amerika'nın payı gerilerken, Asya'nın payı yükselmiştir. Burada temel belirleyici, önceleri ABD'nin payı düşerken Japonya'nın payının yükselmesi; 1993 sonrası dönemde ise hem ABD'nin hem de Japonya'nın payı düşerken Çin'in payının yükselmesidir.

Dünya ekonomisinin çok önemli bir kısmını oluşturan, gelişmiş ekonomiler olarak gördüğümüz G-7 ülkeleri odaklı bir analiz yaptığımızda ise, İngiltere ve ABD dramatik biçimde aşağıya doğru düşerken, Almanya'nın 1948-1973 aralığında 10 kat payını artırdığını,

sonraki süreçte 11,7 olan payını 2003 yılına kadar bir ölçüde koruyarak 10,3 düzeyinde tutarak, 2010 yılında 8,5 düzeyinde Avrupa'nın birinci taşıyıcı ülkesi olma konumunu sürdürdüğü görülmektedir. Fransa ise zaman içerisinde payı 2 katına kadar çıksa da, özellikle 1993 sonrası dönemde bu oran azalarak başlangıç düzeyi olan 3,4'e yakın hale gelmiş, 2010 yılında ise 3,5 düzeyine gerilemiştir. İtalya'nın da başlangıçta 1,8 olan payı 1993 yılına kadar sürekli artarak 4,6 ya kadar çıkmasına karşın, bu dönemden sonra gerileyerek 2010 yılında 3 düzeyine inmiştir. Kanada'nın ise Kuzey Amerika odaklı gerilemeye koşut olarak payı 5,5 düzeyinden sürekli düşerek 2,6 düzeyine inmiştir.

Grafik 2: G-7 Ülkeleri ve Çin'in Dünya İhracat paylarındaki değişim



Kaynak: WTO International Trade Statistics 2011'lerinden hazırlanmıştır.

ABD, AB, Japonya ve yükselen ekonomi olarak adlandırdığımız Çin dörtlemesi ekseninde bir analiz yaptığımızda ise, rekabeti belirleyen GDP'deki büyüme, kişi başı gelir artışı ve verimlilikteki büyüme ekseninde ABD ekonomisinde ekonomik rekabetin sürdüğünü söyleyebiliriz. Çünkü ABD, AB ülkeleri ve Japonya'nın her ikisinden de son yirmi yıl içinde daha iyi performans gösterdiği tüm verilerce desteklenmektedir. Son yirmi yıllık periyotta Çin, yüksek verimlilik artışı ve kişi başı gelirdeki artış yönünden, ABD ve diğer gelişmiş ülke ekonomilerinden daha iyi performans göstermiştir. Ancak bu hızlı artışa rağmen, verimliliğin mutlak düzeyi ve kişi başına düşen gelir yönünden diğer üç ülke ile karşılaştığımızda çok gerilerdedir. Buna karşılık hem ekonomik büyümede yakaladığı son dönemdeki hızlı yükselme trendi hem de ihracattaki payının yükselmesi, Çin'in yükselen değer olarak

nitelendirilmesine neden olmaktadır. Göç başlığı altında irdelediğimiz verilerde de görüleceği gibi, Çin hala net göç alan değil veren bir ülke konumundadır.

Bir başka önemli olgu ise, uluslararası ticarete yönelik verilerin oluşumunda ticarete konu olan üretilmiş malın orijin ülkesinin, bazı durumlarda da tek bir endüstrisinin dikkate alınmasıdır. Oysa imalat sanayinde üretilmiş malın ülkesi birden fazla olabilir. Nihai üretilmiş malın önemli ölçüde dönüşümünü sağlayan ülke, orijin ülkedir. Örneğin General Motors, arabalarını Japonya ve Almanya'dan ithal ettiği bileşenleri ABD'de toplayarak Kanada'ya ihraç ederken, "Made in USA" logosunu kullanacaktır. Ipad ve Iphone telefonlarının Apple firmasınınca üretilen ve üretim aşamaları farklı ülkelerde gerçekleştirilen ürünler olması buna en güzel örnektir. Özellikle 1993 sonrası dönemde dünya ihracatında Çin en önemli ülke konumuna gelmiştir. Buna karşılık Japonya ve ABD'nin paylarında ise dramatik düşüşler yaşanmıştır. AB'de ise 1993 sonrası dönemde düşüş yaşanmıştır.

Ticaret yoluyla emeği küreselleştirme çabaları, çevre ülkelerin istihdam piyasalarının esnekleştirilmesine yönelik bir çabanın ürünüdür. Bu bağlamda, emeğin çevre ülkelerde göreceli olarak ucuzlaması sonucu; merkez ülkelerin üretimleri, çok uluslu şirketleri aracılığıyla ya da taşeronlaşma vb. yöntemlerle bir biçimde çevre ülkelere yönelmiştir. Merkez ülkelere yönelen bu üretim, ticaret yoluyla da merkez ülkelere kaymıştır. Merkez ülkelerin üretim-istihdam – ticaret ilişkisini bu odakta yönlendirdiği görülmektedir. Özellikle küresel vasıfsız ve eğitimsiz emek arzının arttığı ve göreceli olarak emek ücretinin çok düşük olduğu ülkeler, merkez ülkeler için cazibe merkezleri olmuşlardır. Küresel iki büyük güç olarak nitelendirilen AB ve ABD kendi periferilerini yaratmışlardır. AB genişleyerek ya da eski Doğu Bloğu ülkeleriyle yaptığı anlaşmalar yoluyla sanayi üretimlerini çeşitli kanallarla bu ülkelere kaydırırken; ABD de, Çin ve Hindistan üzerinden bu ilişkiyi kurmuştur. Bu bağlamda, merkez ülkelerin imalat sanayi üretim ithalatının içindeki çevre ülkelerin payı, 1990'ların öncesinden bu yana iki kat artmıştır. Özellikle bu anlamda ABD'nin periferisi niteliğini kazanan Çin burada ana sürükleyici ülke konumundadır. AB ve ABD tarafından 1990'larda periferileştirilen eski Doğu Bloku ülkeleri ve Çin ile Hindistan'ın ihracatı artarken, ithalatları da artmıştır. İthalatlarındaki artışın nedeni, bu ülkelerde yapılan üretimin, emek dışında çoğu girdisinin merkez ülkelerdeki ara ve yatırım mallarına bağlı olmasıdır. Bu bağlamda, merkez ülkelerin imalat sanayi üretimi ihracatının içindeki çevre ülkeler payı, ithalatındaki payından daha fazla artması önemli bir sonuçtur. Geçmişin nitelikli sektörleri, merkez ülkelere kayması ile çevre ülkelerin nitelikli- vasıflı mal üreten sektör üretimi ve ihracatında önemli artışlar olmuştur. Bu artışın kaynağında ise, merkez ülkelerin çevre sorunlarını çevre ülkelere taşıma kaygısının yanısıra ana belirleyici unsur emek maliyetleridir. Bu vasıflı

üretimin yatırım ve ara girdi mallarının; hem o ülkelere ihracatı sağlanırken, aynı zamanda çevre ülkelerin görece düşük emek maliyetlerinden de yararlanma yolu seçilmiştir.

Kuzey (gelişmiş)- Güney (gelişmekte olan) odaklı gelişen ticaret kadar artık Güney-Güney ticareti de gündeme oturmuştur. Kuzey ticaretini sürükleyen, ABD ve AB'nin başat ekonomileri Almanya ve Fransa iken, Güney ticaretinin yaklaşık %80'ni Asya kıtasında Japonya ve Çin odaklıdır. Bu nedenle ticaretteki bu değişim aslında yeni dünyanın tek kutuplu değil, üç kutuplu dünyaya doğru yöneldiğini göstermektedir. Bu kutuplar da ABD, AB (Almanya- Fransa) ve Japonya ve Çin kutuplarıdır. Bu ülkeler arasında bir değiş-tokuş olma olasılığını tartıştığımızda ise, ABD'nin birçok gösterge veride birincil gücünü sürdüreceği ya da azalarak da olsa sürdürme olasılığının yüksek olduğu görülmektedir. Buna karşılık Çin karşısında birlik olarak AB ve Japonya'nın gücünün zaman içerisinde zayıflama sürecini yaşayacağı görülmektedir. Ancak gelecek kapasitesini belirleyen temel araştırma harcamalarında ve elde etmiş olduğu patent sayıları ve oranlarında Çin'in çok zayıf ve mutlak değerlerde de hala çok gerilerde olması ve üretim –ihracatının daha çok ABD eksenli olması, Çin'in görece ve kısa sürede her alanda yakaladığı hızlı büyüme artışlarını sürdürebilme ve ABD'ye rakip olabilme olasılığını zayıflatmaktadır. Bu bağlamda Çin, ABD'nin geçmiş dönemlerde üretim periferisi olarak kullandığı Güney Kore konumuna düşmekte; Kore, Japonya'da ücretlerin artması nedeniyle, bu ülkeler yerine Çin'in ABD tarafından periferileştirildiği olgusu kanımızca daha doğru bir tespit olacaktır (Bakırtaş 2009/B:15-18).

Uluslararası Göç Olgusu ve Gelişme Trendi

Uluslararası göç olgusu, küresel ikinci dalga sonrası dönemde gelişmiş ülkelerde, özellikle Avrupa'da 1970'lerden bu yana önemli ölçüde değişti. 1945-1973 arasında Batı Avrupa'daki sanayileşmiş ülkeler, 1973-74'deki Petrol Krizi'yle biten süreçte geçici işçi almayı yeğlemiştir. Bu süreç, göç eden insanların sayısının artmasına koşut olarak daha karmaşık göç yollarını teşvik eden bir sürece eşlik etti. Böylece uluslararası göç, transit ya da menşî ülke olarak giderek küreselleşti. Uluslararası göçe, aile birleşimi, mülteci ve sığınmacı hareketleri akımları çerçevesinde başka boyutlar eklenirken, eskiden göç alan ülkelerin bazıları da göç veren ülke konumuna geldi (UN 2011/C: 4).

Daha önceki süreçte eski dünyadan yeni dünyaya göç, uluslararası göçün temel konusu iken, özellikle 1990 sonrasında değişen ekonomik yapıya koşut biçimde uluslararası göçün bileşiminde de önemli değişimler meydana geldi. Bu bağlamda, göç önceleri yalnızca Güney-Kuzey odaklı ya da Kuzey- Kuzey incelenirken daha sonraki süreçte Güney-Güney koridoru da önemli oldu.

Göç ve gelişme arasındaki ilişkiyi inceleyen çalışmaların çoğu gelişmekte olan ülkelerden gelen göçe odaklanmıştır. Dünya'nın uluslararası göçmenlerinin yaklaşık % 40 – 50'si çok az gelişmiş bölgelerde oturanlardan oluşmaktadır. Bazı gelişmekte olan ülkeler (özellikle Arjantin, Kosta Rika, Şili, Malezya, Güney Afrika ve Tayland gibi orta gelirli ülkeler) diğer yoksul komşularından önemli miktarda kalıcı göçmenler almaktadır. Diğerleri (örneğin Dominik Cumhuriyeti, El Salvador, Hindistan) önemli miktarda spesifik endüstrilere kalıcı göçmenler almaktadır (Newland 2011: 1).

Akademik dünyada son zamanlara kadar göç ve gelişme konusu üzerine yapılan tartışmalarda enstrümantalist görüş egemendi. Bu görüşe göre gelişme, aşırı, siyasi olarak kabulü zor, ya da yasadışı olarak algılanan göçe karşı genellikle bir panzehir olarak görülmüştür. Bu görüş son yıllara kadar geniş bir yelpazede kabul edilir görüş niteliğinde olup, bu görüş 1980'lerde ABD'de, 1990'ların hemen öncesinde Latin Amerika ve Karayipler'de ve Avrupa'da, özellikle de 1990'ların ortasından beri Fransa'nın ortak geliştirdiği programlar ve "2002 AB Seville Zirve Toplantısı"nın daha sonrasında program ve politikalara yansımıştır (Newland 2011; 1 ve Colyer 2011).

Uluslararası göç olgusu ve bu olgu için geliştirilen politikalar ve sistemlerin yönetiminde özellikle son yirmi yıl süresince epeyce değişiklik oldu. Bunun nedeni ise enstrümantalist yaklaşımın başarısız olmasıdır. Özellikle ABD'nin Karayipler ve Orta Amerika'da yapmış olduğu yatırım yardımları ve Meksika ile geniş tabanlı ticaretin liberalizasyonu, bölgede göç üzerine olan baskıyı anlamlı ölçüde azaltmamıştır. Avrupa'da ise gelişme odaklı göç politikası, AB'den düzensiz göçü caydırmak ya da yönünü değiştirme amaçlı işbirliği ile ve geri kabul anlaşmaları yardımıyla desteklenen politikalar başarılı olmadı (Fargues P. Papademetriou, D.G. Salinari G. and Sumption, M. 2011: 1).

Daha önceki yıllarda ulusal düzeyde ele alınan ve ulusun sınırları ile çizilen göç sorunu üzerine geliştirilen politika tartışmaları, enstrümantalist yaklaşımın ulusal gelişmeci modellemesinden kademeli biçimde uzaklaşarak, küresel gelişme odaklı yaklaşıma koşut biçimde daha geniş biçimde ele alınmaya başlanmıştır. Çünkü uluslararası göç, son yıllarda görünür biçimde küresel bir olgu olarak gelişmektedir. Birleşmiş Milletler' in göç verilerine göre 1970- 2010 aralığında dünyadaki uluslararası göçmen sayısı 2,5 kattan daha fazla artmıştır. Aşağıdaki Tablo 1 incelendiğinde, 1970 yılında 84 milyon olan uluslararası göçmen sayısının kırk yıllık periyodun ilk bölümünde (1970-1990) 1,85 kat artarken, ikinci bölümünde (1990-2010) 1,37 kat artış gösterdiği görülmektedir.

1970 yılında toplam 84 milyon uluslararası göçmen hemen hemen aynı oranda gelişmiş ve gelişmekte olan ülkeler arasında bölüşülürken, özellikle 1990 sonrası süreçte

gelişmiş ülkeler lehine önemli değişiklik olmuştur. Nitekim aynı periyodun ilk bölümünde gelişmiş ülkelerde 1,90 kat artış söz konusu iken, ikinci bölümde 1,56 artış göstermiştir. Buna karşılık gelişmekte olan ülkelerde ilk bölümde 1,78 kat artış gerçekleşirken, bu artış ikinci bölümde 1,17 düzeyinde gerçekleşmiştir. Böylece uluslararası göçün temel artış nedeni yoksul ülkelere zengin ülkelere giden göçmenler oluşturmaktadır.

Gelişme Grupları	1970	1990	2000	2010
Dünya	84	156	178	214
Gelişmiş Ülkeler	43	82	104	128
Gelişmekte Olan Ülkeler	41	73	74	86
Enaz Gelişmiş Ülkeler	10	11	11	12
Diğer Azgelişmiş Ülkeler	31	62	63	75
Kaynak: Terrazas(2011;1-2) ve UN(2011/A)				

Birleşmiş Milletler Uluslararası Göç Verileri'ne göre 2010 yılında dünya nüfusunun % 3,1 i göçmen konumunda iken, daha fazla gelişmiş bölgelerdeki göçmen sayılarının toplam nüfusa oranı 10,3, daha az gelişmiş bölgelerdeki oran ise 1,5'dir. Dünya'daki toplam göçmenlerin %32,6'sı Avrupa'da, %23,4'ü de Kuzey Amerika'dadır. ABD'nin oranı ise %20'dir. Diğer gelişmiş ülkelere Almanya, Fransa, İtalya gibi ülkeler ise diğer ülkelere oranla yüksek oranlara sahiptirler.

Uluslararası göç olgusundaki bu durum, göçün gelişmekte olan ya da azgelişmiş ülkelere doğru olduğunun bir göstergesi niteliğindedir. Çünkü gelişmekte olan ülkelere yaşayanlar için, birçok zengin – özellikle Kuzey Amerika ve Avrupa- ülkeleri hayallerindeki yerler olarak görülmektedir. Terrazas (2011: 2)'e göre 1970 yılında bir ülkedeki toplam nüfusunun onda biri ya da daha fazlasını oluşturan dünyadaki 29 insandan 1 i göçmen iken, 2010 yılında bu oran yaklaşık 9 da 1 olarak gerçekleşmiştir. Bu dramatik değişim özellikle 1990 sonrası dönemde küreselleşmenin hız kazandığı süreçte hızlanarak artmıştır. Nitekim Tablo 2 verilerine baktığımızda azgelişmiş bölgelerden, daha fazla gelişmiş bölgelere net göçmen akımının olduğu görülmektedir. 1950 sonrası süreçte, 1955-1960 dönemi hariç azgelişmiş bölgelerden daha fazla gelişmiş bölgelere giderek artan biçimde bir göç akımı olduğu açıkça görülmektedir. Asıl hızlanmanın ise 1960 sonrası dönemde başladığı görülmekte olup, bu döneme kadar binlerle ifade edilen ve bazı dönemlerde bile tersine olan göç akımı, daha fazla gelişmiş bölgelere yönelen milyon rakamları ile ifade edilir biçime dönüşmüştür. Nitekim 1950-1955 döneminde 315 bin olan net göç akımı 1960-1965

döneminde 3 milyonun üzerine çıkarken, dünya ekonomisinde büyümenin ve gelişmenin hız kazandığı 1960-1970 döneminde 6 milyonun üzerinde gerçekleşmiştir.

Tablo 3: Bölgelere Göre Net Uluslararası Göçmen Sayıları

BÖLGELER	NET GÖÇMEN SAYILARI(BİN)											
	1950-1955	1955-1960	1960-1965	1965-1970	1970-1975	1975-1980	1980-1985	1985-1990	1990-1995	1995-2000	2000-2005	2005-2010
Daha Fazla Gelişmiş Bölgeler	315	-452	3 004	4 136	6 122	6 076	5 643	7 433	11 895	13 821	17 450	16 558
Az gelişmiş Bölgeler	-315	452	-3 004	-4 136	-6 122	-6 076	-5 643	-7 433	-11 895	-13 821	-17 450	-16 558
Enaz Gelişmiş Bölgeler	-440	-531	-747	-786	-4 872	-4 301	-5 735	-3 562	2 563	-3 061	-3 351	-5 559
Az gelişmiş Bölgeler(Enaz Gelişmiş Bölgeler Hariç)	125	982	-2 257	-3 351	-1 250	-1 775	92	-3 871	-14 458	-10 760	-14 099	-10 999
Az gelişmiş Bölgeler(Çin Hariç)	-348	315	-2 456	-4 452	-5 043	-6 210	-5 438	-7 194	-11 068	-13 535	-15 316	-15 107

Kaynak: UN Population Division Department of Economics and Social Affairs World Population Prospects: The 2010 Revision

Dünya ekonomisinde kriz ve küçülmenin olduğu 1975-1985 dönemde net göç akımında bir yavaşlama ve gerileme olduğu görülürken, ekonomik büyümenin yeniden hız kazandığı 1985-2005 döneminde ise yeniden sıçrama gösterdiği görülmektedir. Nitekim 1985 yılında az gelişmiş bölgelerden gelişmiş bölgelere yönelen net göçmen sayısı 5 milyon 643 bin kişi iken, bu sayı 2005 yılında 17 milyon 450 bin kişiye çıkmıştır. Dünya ekonomisinin yeniden durma ve kriz sürecinde ise yeniden azalma eğilim gösterdiği tablodaki verilerden görülmektedir.

Tablo 4: G-7 Ülkelerinin Dünya Göç içindeki payları ve Göçmenlerinin ilk 20 Ülkelere göre Dağılımı

ABD	İNGİLTERE	ALMANYA	FRANSA	KANADA	İTALYA	JAPONYA							
Toplam Göçmen Stoku Oranı	19,8	3,2	5,0	3,1	3,3	2,1	1,0						
Meksika	27,2	Hindistan	9,5	Türkiye	25,4	Cezayir	13,7	İngiltere	9,4	Romanya	18,2	Çin	28,2
Çin	4,1	Polonya	7,5	İtalya	7,8	Fas	12,6	Çin	7,5	Cezayir	11,7	Kore	27,6
Filipinler	4,0	Pakistan	6,5	Polonya	5,7	Portekiz	11,4	Hindistan	7,2	Fas	10,7	Brezilya	14,7
Hindistan	3,9	İrlanda	6,1	Yunanistan	4,4	İtalya	6,7	Filipinler	4,9	Çin	4,6	Filipinler	9,4
Porto Riko	3,9	Almanya	4,3	Hırvatistan	3,3	İspanya	5,4	İtalya	4,8	Ukrayna	3,9	Peru	2,8
Vietnam	2,7	Güney Afrika	3,2	Rusya	2,8	Tunus	4,5	ABD	4,0	Filipinler	3,1	ABD	2,4
El Salvador	2,6	Bangladeş	3,0	Austurya	2,6	Türkiye	4,5	Hong Kong	3,5	Tunus	2,7	Tayland	1,9
Kore Cum.	2,5	ABD	2,6	Bosna Hersek	2,3	İngiltere	2,6	Almanya	2,8	Polonya	2,6	Vietnam	1,7
Küba	2,3	Jamaika	2,3	Hollanda	1,9	Almanya	2,6	Polonya	2,8	Makedonya	2,3	Endonezya	1,2
Kanada	2,0	Kenya	2,2	Ukrayna	1,9	Belçika	2,1	Vietnam	2,6	Hindistan	2,3	Hindistan	1,0
Dominiik C.	1,8	Nijerya	2,2	Portekiz	1,7	Polonya	1,8	Portekiz	2,4	Ekvator	2,1	İngiltere	0,8
Guatemala	1,8	Avustralya	1,8	Fransa	1,6	Vietnam	1,5	Pakistan	2,2	Peru	2,1	Kanada	0,5
İngiltere	1,6	Fransa	1,8	İspanya	1,6	Senegal	1,4	Jamaika	2,0	Mısır	2,0	Bangladeş	0,5
Almanya	1,5	Zimbabve	1,7	ABD	1,5	Çin	1,3	Hollanda	1,8	Moldova	2,0	Avusturya	0,5
Jamaika	1,5	İtalya	1,6	İngiltere	1,4	Côte d'Ivoire	1,1	Sri Lanka	1,7	Senegal	1,8	Nepal	0,4
Kolombiya	1,4	Filipinler	1,6	Romanya	1,3	Cumbada	1,0	Kore	1,6	Sri Lanka	1,8	Pakistan	0,4
Haiti	1,3	Somali	1,6	Vietnam	1,2	Mali	1,0	İran	1,5	Bangladeş	1,6	Fransa	0,4
Polonya	1,1	Sri Lanka	1,6	Çin	1,2	İsviçre	1,0	Guyana	1,4	Pakistan	1,4	Sri Lanka	0,4
Honduras	1,1	Çin	1,5	İrak	1,1	Kamerun	1,0	Fransa	1,3	Nijerya	1,2	Malezya	0,4
Ekvator	1,0	Gana	1,4	Fas	1,0	Kongo C.	0,9	Romanya	1,3	Almanya	1,2	Rusya	0,3
İlk 20 Ülke Payı	70,3		65,4		72,6		78,0		67,9		79,3		95,5

Kaynak: World Bank, Migration and Development Table 1: Bilateral Estimates of Migrant Stocks in 2010'den tarafımızca hazırlanmıştır

Dünya Bankası'nın 2011 verileri ile yenilediği 2010 göç stoku tahminlerine göre ise, Dünya'daki göçmen stoku 215 milyon 763bin 515 olup, bunun 107 milyon 878 bin 427'si OECD tanımlamasındaki yüksek gelirli ülkelerdeki göçmenleri oluşturmaktadır.²

Bu ülkelerin toplam göçmen girişleri içindeki payı %50'dir. Gelişmiş ülkelerin hangi bölgelerden göç aldığına baktığımızda ise giriş bölümünde belirttiğimiz göçün Kuzey (Gelişmiş Ülkeler)-Güney (Gelişmekte olan Ülkeler) ve Kuzey-Kuzey olduğu, geriye kalan %50'nin de incelendiğinde Güney-Güney eksenli olduğu görülmektedir. Toplam uluslararası brüt göç girişinin %37,6'sının yukarıdaki tabloda ayrıntılı biçimde incelediğimiz G-7 ülkeleri olduğu görülmektedir.

G-7 ülkelerinin almış olduğu göçmenlerin ülkelere dağılımına baktığımızda İngiltere dışında bir- iki ülkenin ağırlıklı göçmen aldıklarını görmekteyiz. Nitekim yukarıdaki tablo incelendiğinde, dünyada 19,8 oranıyla en fazla göçmen alan ABD'nin en fazla göç aldığı ülke Meksika'dır. Meksikalı göçmenlerin toplam göçmenlere oranı %27,2 düzeyindedir. İkinci ülke ise 4,1 oranı ile Çin'dir. Dünyada %5 oranı ile ikinci en fazla göçmen alan Almanya'nın en fazla aldığı göçmen ülke ise 27,2 oranı ile Türkiye olup, ikinci sıradaki İtalya'nın oranı 7,8 düzeyindedir. İtalya'nın almış olduğu göçmen ülke Romanya (18,2) iken ikinci sırada Cezayir (11,7)dir. Fransa ise Cezayir (13,7), Fas (12,6) ve Portekiz (11,4)'den göçmen almakta; Japonya ise Çin (28,2) ve Kore (27,6) almaktadır. Bu ülkelerin göçmen almalarında temel belirleyici olarak iki faktörün rol oynadığını görmekteyiz: Yakınlık ya da geçmişte bir şekilde sömürgeleri olmaları. Burada tek farklı olan Almanya'nın Türk göçmenler almasıdır.

Tablo 5: Gelişmekte Olan En fazla Göçmen alan ülkeler ve Göçmenlerinin Dağılımı

RUSYA	SUUDİ ARABİSTAN	HİNDİSTAN	UKRAYNA	BİRLEŞİK ARAP EMİR.	KAZAKİSTAN	FAS							
Toplam Göçmen Stoku Oran	5,7	3,4	2,5	2,4	1,5	1,4							
Ukrayna	29,7	Hindistan	19,9	Bangladeş	60,7	Rusya	70,1	India	66,3	Rusya	72,3	Batı Şeria ve Gazze	29,4
Kazakistan	21,6	Mısır	13,8	Pakistan	21,2	Belarus	5,3	Pakistan	13,8	Ukrayna	8,8	Mısır	28,7
Bela Rus	7,8	Pakistan	13,8	Nepal	10,4	Kazakistan	4,8	Sri Lanka	4,9	Özbekistan	6,0	Irak	10,2
Özbekistan	7,7	Yemen Cumh.	12,3	Sri Lanka	3,0	Özbekistan	4,7	Egypt, Arab Rep.	4,3	Almanya	5,7	Suriye	9,7
Azerbaycan	7,1	Filipinler	7,7	Myanmar	1,0	Moldova	3,2	Philippines	3,7	Bela Rus	1,8	Sri Lanka	3,5
Gürcistan	5,3	Bangladeş	6,1	Çin	0,5	Azerbaycan	1,8	Bangladesh	3,1	Azerbejcan	1,3	Endonezya	2,9
Ermenistan	4,0	Sri Lanka	5,4	Malaysiya	0,3	Gürcistan	1,4	Yemen, Rep.	1,8	Türkiye	1,2	Çin	2,6
Kırgız Cumh.	3,9	Endonezya	3,8	Birleşik Arap Em.	0,3	Ermenistan	1,0	Iran, Islamic Rep.	1,2	Polonya	0,8	Bangladeş	1,9
Tacikistan	3,2	Sudan	3,8	Afganistan	0,2	Tacikistan	0,6	Sudan	0,9	Tacikistan	0,4	Suudi Arabistan	1,4
Moldova	2,3	Ürdün	2,4	Bhutan	0,1	Kırgız Cumh.	0,6			Moldova	0,3	Filipinler	1,1
İlk 10 Ülke Payı	92,6		89,0		97,7		93,5		100,0		98,6		91,4

Kaynak: World Bank, Migration and Development Table 1: Bilateral Estimates of Migrant Stocks in 2010'den tarafımızca hazırlanmıştır

1989 Berlin Duvarı'nın yıkılması ile birlikte dünyadaki faktör hareketlerinin küreselleşmesi süreci başlamıştır. Özellikle Batı'nın gereksinim duyduğu enerji kaynaklarının önemli kısmının Ortadoğu ve Hazar çevresinde yer alması, Büyük Ortadoğu olgusunu ortaya çıkarmış olup, bu bölgeye insan göçü de alan bir konum kazandırmıştır. Enerji kaynaklarının önemli kısmına sahip olan Rusya, uluslararası toplam göçmenlerin %5,7 sini barındırırken, Suudi Arabistan ise 3,4'ünü, Ukrayna 2,4'ünü, Birleşik Arap Emirlikleri 1,5 ve Kazakistan da 1,4'ünü barındırırken, Güney Asya'nın gelişmekte olan ülkesi Hindistan ise 2,5'ini barındırmaktadır.

Bu ülkelerin aldıkları göçmenlerin ülkelerine baktığımızda ise, gelişmiş ülkelere benzer biçimde ve daha yoğun olarak komşu ya da daha öncesinde aynı ülke yurttaşlığı yapan birkaç ülkeden aldıklarını görmekteyiz. Örneğin Rusya, Ukrayna ve Kazakistan göçmenlerinin hemen hemen hepsini Eski Sovyetler Birliği, şimdi de Bağımsız Devletler Topluluğu ülkelerinden almaktadır. Rusya göçmenlerinin en yüksek olduğu ülkeler Ukrayna (29,7) ve Kazakistan (21,6) iken, Ukrayna ve Kazakistan ise, göçmenlerinin %70'ini Rusya'dan almaktadır. Hindistan ise en yüksek göçmeni, Bangladeş (60,7) ve Pakistan (21,2)dan almaktadır. Suudi Arabistan'ın ise daha karmaşık ve çok ülkeli bir göç yapısına sahip olduğunu görmekteyiz. Nitekim bu ülkedeki en kalabalık göçmen grubunu Hindistan (19,9), Mısır (13,8), Pakistan (13,8), Yemen Cumhuriyeti (12,3) ve Filipinler (7,7) oluşturmaktadır. Birleşik Arap Emirlikleri ise Hindistan kökenli göçmen grubunu 66,3 ile barındırırken, ikinci sırada Pakistan 13,8 ile yer almaktadır.

Güney-Kuzeye karşı Güney-Güney Göçü'nün önemli olduğu, aşağıdaki tablodan da görülmektedir. Bu tabloya göre 2009 verileri çerçevesinde, gelişmekte olan ülkelere gelişmiş ülkelere göç akımı %57 düzeyindeyken, gelişmekte olan ülkelere giden göçmenlerin %43'ü yine gelişmekte olan ülkeye gitmekte olup Güney-Güney göç akımını oluşturmaktadır. Yüksek gelirli OECD ülkelerinin kendi aralarındaki göçü Kuzey-Kuzey ise %83,3 düzeyinde olup, Kuzey'den Güney'e yönelen göç ise %14 düzeyindedir.

Tablo 6: Ülke Grupları odaklı Küresel Göçmen Stoku Dağılımı(%)

Göçmen Veren Ülke Grupları	Göçmen Alan Ülke Grupları		
	Gelişmekte olan Ülkeler	Yüksek Gelirli OECD Ülkeleri	Yüksek Gelirli OECD Dışı Ülkeler
Gelişmekte olan Ülkeler	43,1	42,8	14,1
Yüksek Gelirli OECD Ülkeleri	13,6	83,3	3,1
Yüksek Gelirli OECD Dışı Ülkeler	20,9	74,1	5,0

Kaynak: World Bank(2011/B:12)

Gelişmekte olan ülkeler eksenli göç Güney-Güney odaklı incelendiğinde de gelişmiş ülkelerin gereksinimi olan enerjinin egemen olduğu Büyük Ortadoğu eksenli bir göç olgusunun olduğunu, ya da sanayi üretimlerini kaydardıkları ülkeler odaklı olduğunu açıkça görmekteyiz. Gelişmiş ülkelerin kendi ülkelerine yönelen göçü, özellikle ABD eksenli incelediğimizde düşük ücretli göçmen işçilere yönelmektedir. Bu bağlamda uluslararası göç olgusu incelenirken, yasadışı göç, ucuz emek ve esnek emek piyasaları odaklı olarak incelenmektedir.

Tablo 7: ABD'nin Yasadışı Göçmen Sayıları

Giriş Periyodu	2011 Ocak Tahmini	
	Sayı	Yüzde
Tüm Yıllar	11.510.000	100
2005-2010	1.580.000	14
2000-2004	3.330.000	29
1995-1999	3.030.000	26
1990-1994	1.650.000	14
1985-1989	1.070.000	9
1980-1984	850.000	7

Kaynak: Hoefler, M. Rytina, N. and Baker B.(2012:3) içinde U.S Department of Homeland Security.

Gelişmiş ülkeler olarak nitelendirdiğimiz ABD ve AB için yasadışı göç önemli bir sorun olup, bu ülke ekonomilerinin yükseldiği ve işsizliğin azaldığı dönemlerde yasadışı göç de cazip hale gelmektedir. US Department of Homeland Security verilerine göre ABD'de Ocak 2011 itibarıyla 11 milyon 510 bin kaçak göçmen bulunmaktadır. Bu yasadışı göçmenlerin en fazla giriş yaptığı dönem 1995-1999 periyodu (%26) ve 2000-2004 periyodu (%29) olarak gerçekleşmiştir.

ABD'deki yasadışı göçmenlerin 6 milyon 800 bini (%59'u) Meksikalı olup, ortalama 2000 yılından 2011 yılına kadar 280 bin kişi her yıl ABD'ye yasadışı yollarla giriş yapmıştır. Bu dönemdeki artış oranı ise %36'dır. İkinci en yüksek kaçak göçmen nüfusa sahip olan ülke ise El Salvador olup, ABD de 660 bin (%6) kaçak göçmene sahiptir. Bu dönemdeki artış oranı ise %45'tir. Söz konusu dönemde en fazla artış sağlayan ise Honduras doğumlulardır. 2000 yılında 160 bin kaçak göçmen varken, bu rakam 2011 yılında 380 bine çıkmış olup, artış oranı %132'dir ve bu artışa koşut biçimde payı da %2'den %3'e çıkmıştır. Bölgesel olarak ABD'deki kaçak göçmen dağılımına baktığımızda ise, en yüksek kaçak göçmen grubunu 8,9 milyon (%77) kişi ile Kuzey Amerika- Kanada, Meksika, Karayipler ve Orta Amerika - ikinci en büyük bölge ise 1,3 milyon (%11) ile Asya ve 0,8 milyon (%7) ile Güney Amerika

oluşturmaktadır. 2000 - 2011 arasındaki yasa dışı göçün en büyük artışını gerçekleştirenler ise 2,8 milyon kişi ile Kuzey Amerika bölgesidir (Hofer, Rytina, and Baker, 2012: 4).

ABD de en fazla kaçak göçmenin bulunduğu iki eyalet Kaliforniya ve Texas'tır. Johnson Hans and Hill Laura (2011)'e göre 1980'lerde ABD'deki kaçak göçmenlerin neredeyse yarısı Kaliforniya'da yaşıyordu. Bu oran 2000 yılında %30'a gerilemiş ve 2011 yılında da 2 milyon 830 bin kişi olarak, toplam kaçak göçmenin %25'ini oluşturmuştur. 2000-2011 dönemindeki artış hızı %12 düzeyinde kalmıştır. Kaliforniya'da yasadışı göçmen oransal olarak azalırken, güneydoğu ve orta batı eyaletlerinde dramatik biçimde artış göstermiş, bununla birlikte geleneksel yasadışı göçmenlerin yaşadığı Texas (1.790 bin), Florida (740 bin), New York (630 bin) gibi eyaletlerde yasadışı göçmen sayısı hala büyük orana sahiptir. Bu üç eyalet Kaliforniya'dan sonra en fazla yasadışı göçmene sahip eyaletlerdir.

İnsanları yasadışı göçe zorlayan temel etmenin daha iyi bir yaşam ve iş bulmak amacı olduğu görülmektedir. Nitekim ABD'ye yasadışı yollarla giren göçmenlerin ilk amacının iş bulmak ve özellikle bebeklerinin ABD yurttaşlığını kazanabilmesi olduğu görülmektedir. ABD'li işverenler yasadışı göçmenleri daha ucuza çalıştırmaya hazır olduklarından, bu insanların iş bulmakta sıkıntı çekmedikleri görülmektedir. Nitekim yetişkin yasadışı göçmenlerin en az %75'i işgücünde yer almakta; erkek yasadışı göçmenlerin işgücüne katılım oranı ise %90'dan daha fazla gerçekleşmektedir. Bu tür göçmenlerin kendi ülkelerinde ya işsiz ya da daha düşük ücretle çalıştıkları bir gerçektir. Örneğin ABD'de imalat sanayinde çalışan işçilerin ortalama ücret düzeyi Meksika'dakilerden 9 kat daha yüksektir. Kaliforniya'da çalışan her 20 kişiden birisi kaçak göçmen durumundadır. Bu kaçak göçmenler ekonominin tüm sektörlerinde, çoğu düşük nitelikli işlerde çalışmaktadırlar. ABD'deki tarım işçilerinin yarısından fazlası yasadışı göçmenlerden oluşurken, yasadışı göçmenlerin daha önemli kısmı tekstil, restoran ve ev işlerinde çalışmaktadır (Johnson and Hill, 2011: 7-9).

Yasadışı göç ve yasadışı göçmenlerin daha düşük ücretlerle çalıştığı gerçeğinden hareketle, kapitalist üretim biçiminde daha yüksek kar ve daha yüksek büyüme olduğu gerçektir. Bu nedenle yasa dışı göç bir yandan da göz yumulan hatta teşvik edilen bir olgudur. Bu çerçevede küresel gelişme modelinin önemli bir parçası haline gelen göç ve göçmenlik olgusu, göç olgusunun geleneksel yaklaşımın ortaya koyduğu ulusal ölçekli politikaların dışında küresel politika biçimini almıştır. Bu bağlamda, küresel gelişme modeli odaklı sermaye birikim modeli çerçevesinde oluşan patika, uluslararası göç olgusunu da yeniden biçimleme ve yeni kurumsal yaklaşım ve politikalar çerçevesinde oluşturma gereksinimi duymuştur. Bu çerçevede uluslararası gelişme politikaları daha geniş bir perspektifte ele

alınarak, ulusal ekonomilerin küresel sisteme entegresini sağlayacak açıklık politikaları çerçevesinde, daha geniş kapsamlı ulusal ölçekli politikaların deregülasyonu (örneğin ticaret, uluslararası finans ve göç sorunlarının) ile daha genel kabul görmüş uluslararası sağlık, demokrasinin korunması ve geliştirilmesi, yabancı yardım gibi konuları kapsayacak biçimde genişletilmiştir.

Dünya Emek Piyasasındaki Gelişmeler ve Göçün Emek piyasaları Üzerindeki Etkileri

Göç birincil önemde olan bir konu olmasına karşın, uluslararası ticaret, doğrudan yatırım ve uluslararası finans olarak, (örneğin çoğu uluslararası iktisat ders kitaplarında bile) uluslararası ekonominin merkezinde hiçbir zaman yer bulmamıştır. Bunun bir nedeni kanımızca uluslararası göçün uluslararası iktisat ile emek ekonomileri arasındaki gri alana denk gelmesindedir. Uluslararası göç hakkındaki düşüncenin teorik çatısı bir tür faktör hareketliliği bağlamındaki genel denge modelidir; fakat en ilginç ampirik sorular veri ve ekonometrik teknikler daha çok emek ekonomistlerince geliştirilmiştir (Egger ve Nelson, 2012: 107).

Dünya ticaretinin liberalleşmesi ekseninde Uruguay Round'un bir sonucu olarak Dünya Ticaret Örgütü (WTO)'nün 1995 yılında kurulması ile ticaretin küreselleşmesi olgusu hızlanmıştır. Ticaretin yalnızca mal ayağını değil, hizmet ayağını da kapsayacak biçimde genişletilerek GATS (Hizmet Ticareti Genel Anlaşması)'ın imzalanması sonrasında, hizmet sektörünün küreselleşmesi çerçevesinde insan hareketliliğini içeren Arz modu 4'ün yaygınlaşması ile birlikte, özellikle “ beyin göçü” odaklı nitelikli insan göçü hızlanmış, uluslararası göç olgusu popüler konu haline gelmiştir. Çünkü uluslararası göç ve göçmenlik olgusu, gelişmiş ülkelerin özellikle Kuzey Amerika ve Avrupa'nın emek piyasaları ekonomileri ile yerel toplum yapılarının ayrılmaz bir parçası konumuna gelmiştir. Özellikle gelişmiş ülkelerin göçmen nüfusundaki hızlı artış, bu ülkelerin emek piyasa yapısının değişmesine neden oldu. Gelişmiş ülkelerin çekmiş olduğu nitelikli işgücünün (bilim adamları, işadamları ve araştırmacılar) emek piyasasında niteliği artırırken, kaçak göçmenler olgusuyla da niteliksiz işgücünün yoğunlaşmasını ortaya çıkarmıştır. Uluslararası göçmenlerin sayısındaki artış, emek piyasasının da bir anlamda giderek uluslararasılaşmasına neden olmuştur. Göç alan gelişmiş ülkelerle göç veren gelişmekte olan ülkeler arasında kişi başı gelir düzeyi ve ücretlerdeki kalıcı farklılıklar ve geniş arka plana karşı, iletişim ve ulaştırma maliyetlerinin düşmesi ve genişletilmiş AB'de işçilerin serbest dolaşım hakkının tanınması ile bütün dünyada yüksek beceriye sahip göçmenler için göçmenlik koşullarının

serbestleştirilmesi gibi kurumsal değişiklikler, emek piyasalarını da bir anlamda giderek ulusal piyasalardan uluslararasılaşan piyasalara dönüştürmeye başlamıştır.

Uluslararası göçün düzeyinin giderek artması, göçmen alan gelişmiş ülkelerin işgücündeki ve nüfustaki kaygıları artırmıştır. Bu kaygılar daha çok “emek piyasası üzerine göçün etkisi” ya da daha spesifik olarak iki soruda odaklanmaktadır: Göç alan ülkelerde, göç nedeniyle emek arzındaki artış yerlilerin ücretlerini azaltır mı? Emek piyasaları tam rekabetçi değilse işsizliği artırır mı? ABD’de uzun süredir politik ve akademik tartışmada, daha çok göçün ücretleri düşürüp düşürmeyeceği üzerine odaklanılırken, Avrupa’da emek piyasası kurumları daha katı ve işsizlik oranları yüksek olduğundan, yerlilerden göçmenler iş alıp almayacağı tartışması daha önemlidir (Brucker, 2011: 2). 2007 ve sonrası süreçte ortaya çıkan ve bugün de tüm dünyayı etkisine alıp giderek derinleşen finansal odaklı büyük krizin, ABD tarihinin yaşadığı en yüksek işsizlik oranlarını ortaya çıkarırken, Avrupa’da da işsizliği artırarak büyük ekonomik ve sosyal çalkantılara yol açtığı bir ortamda göçün işsizliği artırmadığı, hem Avrupa hem de ABD için önemli olmaktadır.

Küresel emek arzı, son yirmi beş yıl içinde dört kattan daha fazla artmıştır. Küresel emek havuzunun büyümesi, gelişmiş ve gelişmekte olan yeni trend ekonomilerin nihai malların ithalatı, ara malı üretiminin desteklenmesi ve göç alma kanallarıyla olmuştur. Emeğin devam eden küreselleşmesi, gelişmiş ekonomilerde çıktı ve verimlilik artışları yoluyla, artan emek maliyetini azaltmada katkıda bulunurken, gelişmekte olan ülkelerde de ücretlerin artması nedeniyle faydalı olduğu söylenmektedir. Ancak 2011 yılı sonunda dünyanın yalın gerçeği ise küresel işgücünün üçte biri; ya yoksul çalışan ya da işsiz konumunda olmasıdır. Küresel iş gücü arzı 3 milyar 300 milyon olup, 200 milyon işsiz ve 900 milyon da çalışan yoksul (günde 2 \$ altında gelir elde eden) olduğu gerçeği ortadadır. Bu çalışan yoksullara gelişmiş ülkelerde olabilecek çalışan yoksullar dahil değildir.

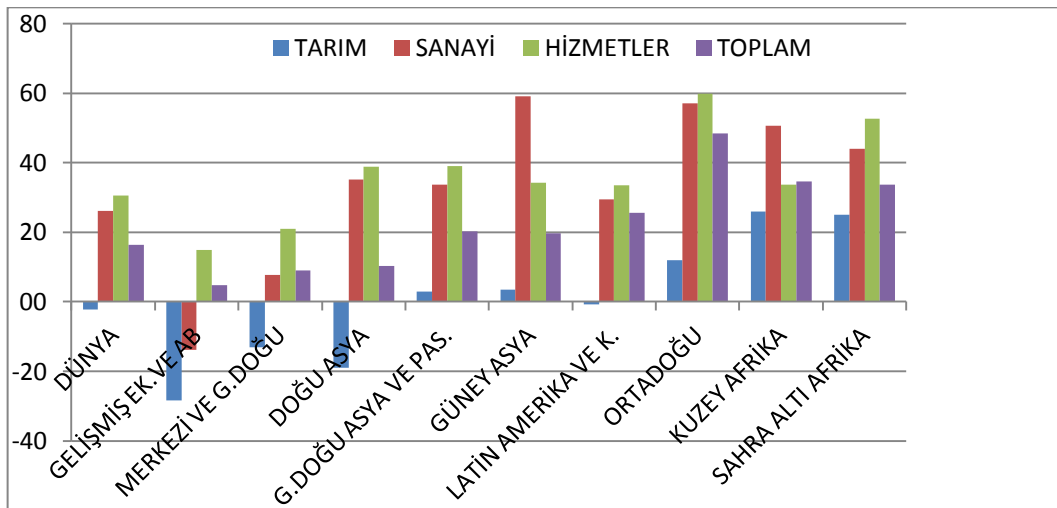
ILO’nun Global Employment Trends 2012 verileri incelendiğinde, finans odaklı büyümenin egemen olduğu 2000’li yıllarda emek piyasasında istihdama katılım oranı 2000 yılında 61,2 düzeyindeyken, bu oran kriz yılına kadar aynı kalmış ve kriz yılı ve sonrasında ise azalarak 2010 yılında 60,2 düzeyine gerilemiştir. Bu gerilemede en büyük etken gelişmiş ekonomiler ve AB ülkelerindeki işgücüne katılım oranındaki gerilemedir. Bu ülkelerdeki işgücüne katılım oranı 2000 yılında 56,6 iken, 2008’de 57,1 ve 2010 yılında da 55 olarak gerçekleşmiştir. İşsizlik oranlarına baktığımızda ise, dünya işsizlik oranları 2000 yılında 6,3 düzeyindeyken, kriz öncesi dönemde 5,6 düzeyine kadar gerilemiş, daha sonra yeniden 6,1 düzeyine çıkmıştır. Gelişmiş ekonomiler ve AB ülkelerindeki işsizlik oranları ise 2000’de 6,7 iken, kriz öncesi dönemde 5,8 olarak gerçekleşmiş, krizle birlikte artan işsizlik oranları 2010

yılında 8,8 düzeyine çıkmıştır. İşsizlik rakamlarına oransal değil de mutlak olarak baktığımızda ise, 2000 yılında 175,5 milyon olan işsiz sayısı 2010 yılında 197,3 milyona çıkmıştır.

2000 yılında 2 milyar 611 bin kişi toplamda istihdam edilirken, bunun 1 milyar 56 milyon kişisi (yaklaşık %41) tarım sektöründe; 1 milyar 20 bin'i (yaklaşık %39'u) hizmet sektöründe çalışmış olup, sanayi sektöründe çalışan insan sayısı 532 milyondur ve toplam istihdamın yaklaşık %20'sidir. Dünya toplam istihdamının 444 milyon 700 bin'i (yaklaşık %17'si) gelişmiş ekonomiler ve AB ülkelerinde gerçekleşirken, dünya istihdamının çok önemli kısmı Asya ülkelerinde gerçekleşmektedir.

Dünya istihdam verilerinin 2000-2010 değişimine baktığımızda ise, dünya genel istihdamı bu periyotta 16,3 oranında artmış olup, dünya sanayi istihdamındaki artış oranı 26,1 ve dünya hizmet istihdamı artış oranı da 30,5 düzeyinde gerçekleşmiştir. Dünya tarım istihdamı ise -2,3 oranında daralmıştır. Bu daralmada gelişmiş ekonomiler ve AB ülkelerindeki tarım istihdamının -28,4 oranında küçülmesi etkili olmuştur. Gelişmiş ekonomilerin dünya tarım istihdamındaki payı da bu gelişmeye koşut 2,3 düzeyinden 1,7 düzeyine gerilemiştir. AB dışındaki Avrupa (3,6'dan 3,2 ye) ve Doğu Asya'nın (33,5'dan 27,8'e) da tarım istihdamındaki payları gerilemiştir. Dünyanın geri kalanında ise tarımın payı ya aynı kalmış ya da artmıştır.

Grafik 3: Dünya İstihdamında Toplam ve Sektörel Değişmeler (2000-2010)



Kaynak: ILO Global Employment Trends 2012: 99 verilerinden hazırlanmıştır.

Küresel sürecin ortaya çıkardığı ticaret, finans ve hizmet sektöründeki hızlı entegrasyon sürecinde, daha önceki süreçte üretime dayalı büyüme modeli yerini hizmet ve finansa dayalı bir büyüme modeline bırakmıştır. Bu modelin sermaye birikim süreci de farklı

olmuştur. Üretime dayalı sermaye birikim sürecinden, para ve finans enstrümanlarına dayalı sermaye birikim sürecine doğru bir kayış gerçekleşmiştir. Bu süreçte istihdam yapısında da önemli değişimler meydana gelmiş, gelişmekte olan ülke ekonomileri tarımsal kesimde yer alan istihdam, sanayi ve hizmet sektörüne doğru bir kayış gerçekleştirmiştir. Gelişmiş ülkeler ve AB'den, gelişmekte olan ülkelere sanayilerin kaymasına koşut olarak istihdam yapıları da değişmiştir. Bu dönemde hem oransal hem de mutlak olarak gelişmiş ekonomilerin sanayi istihdamı azalırken, Asya kıtasının sanayi istihdamı ise artmıştır. Gelişmiş ekonomilerin sanayi istihdamı %13,8 gerilerken, Doğu Asya %35,2, Güneydoğu Asya ve Pasifikler %33,8 ve Güney Asya %59 oranında artmıştır. Bu değişime koşut biçimde de dünya sanayi istihdamında gelişmiş ekonomilerin payı (22,7 den 15,6 ya) düşerken, Asya kıtasının payı artmıştır.

Hizmetler istihdamında 2000-2010 döneminde gelişmiş ekonomiler ve AB'de mutlak olarak % 14,9 bir artış olmasına karşılık, payı 29,3'ten 25,8 düzeyine gerilemiştir. Bu mutlak artışa karşılık oransal gerilemenin nedeni ise gelişmekte olan ülkelerdeki hizmet istihdamının daha yüksek düzeylerde artmasıdır.

Küreselleşme sürecinin ortak kanısı olarak, küreselleşme fırsatlar yarattığı kadar, karşıt meydan okuyuşlar ve mücadeleler de yaratmıştır. Bu kanı, özellikle istihdamla ilgilidir. Küresel entegrasyon çağı olarak nitelendirdiğimiz bu süreç, istihdam yapısındaki bir çok şeyi etkileyen bir sürece eşlik etmiştir. Bu bağlamda, emek piyasalarının esnekleştirilmesi baskıları ve "işsizleştiren büyüme" süreçleri, informelleşme ve rastgeleliğin artması, emek piyasalarının temel özellikleri olmuştur. Nitekim OECD'nin 2008'de yayınladığı Employment Outlook'unda informel istihdamın özellikle orta gelirli ve düşük orta gelirli ülkelerde çok önemli boyutlara eriştiğini ortaya koymaktadır. Örneğin, Meksika'da toplam istihdam içinde informel istihdamın payı yüzde 26,9 düzeyine erişmiştir. Informelleşme ve rastgeleliğin ve kayıt dışılığın toplam istihdamda payının artması, yüksek nitelikli çalışanlar için fırsatların genişlemesine; düşük nitelikli çalışanlar için ise fırsatların ortadan kalkmasına neden olmuştur.

Küresel entegrasyon süreci ve teknolojiye hızlı değişimin bilgi ve bilişim teknolojisi sektörlerini gelişmiş ülke ekonomilerinde öne çıkarmasının yanısıra, hızlanan ve küreselleşen ticaret ve finans kesimleri nedeniyle de gelişmiş ekonomik yapılarda tarım ve sanayi sektöründen hizmetler sektörüne kayışın kaçınılmaz olmaktadır. Dünyanın geri kalan kısmında ise, tarım sektöründen hizmetler sektörüne önemli bir kayış gerçekleşirken, az da olsa sanayiye de hem üretim, hem de istihdam yönünden bir kayış olduğu görülmektedir.

Sanayiye kayışın temel nedeni ise, gelişmiş ülkelerin sanayi üretimlerini, daha esnek istihdam piyasaları ve çevresel kirlenmeyi önleme nedenlerine koşut olarak, bu ülkelere kaydırmasıdır.

Çevre ülke ekonomilerinde hem üretim hem de istihdam açısından imalat sanayine doğru yönelmenin önemli faktörlerinden birisi de, gelişmiş ülkelerin imalat sanayilerini çok uluslu şirketler ya da TNC'ler aracılığıyla veya doğrudan yatırım yoluyla bu ülkelere kaydırmasıdır. Bu kaydırmada temel etmen, söz konusu ülkelerin düşük işgücü maliyetleridir. Küresel emek arzının Çin, Hindistan ve Doğu Bloku ülkelerinin katılımıyla 4 kattan daha fazla artması bu kayışta önemli faktördür.

İşsizlik, küresel kriz ile birlikte dünyanın bir numaralı sorunu olurken, işsizlik kadar güvencesiz istihdam da önem kazanmaktadır. ILO, özellikle 2010 sonrası dönemde küreselleşmenin ürettiği bir istihdam biçimine "Güvencesiz-Korumasız İşçilik (vulnerable employment)" olarak dikkat çekmektedir. ILO'nun Global Employment Trends 2012 verilerine göre, dünyada 2000 yılında 1 milyar 380 milyon yaklaşık güvencesiz-korumasız istihdam söz konusu iken, bu rakam 2010 yılında artarak 1 milyar 506 milyona çıkmıştır. Bu güvencesiz-korumasız istihdamın çok önemli kısmı ise 1990'lı yıllardan bu yana dünya ekonomisinin büyüme yükünü çeken Asya Kıtasındadır. Güvencesiz-korumasız istihdamın yaklaşık %70'inden fazlası Asya kıtasındadır. Sahra-altı Afrika'dakilerin oranı ise yaklaşık %15 iken, Latin Amerika ve Karayipler'dekilerin yaklaşık oranı %6'dır. Gelişmiş ülke ekonomileri ve AB'dekilerin oranı ise yalnızca %3 düzeyindedir. Güvencesiz-korumasız istihdam olgusu bir ölçüde çalışan yoksulları ortaya çıkarmaktadır. Bugün dünyada günlük 2 \$'ın altında gelir elde eden çalışan yaklaşık 917 milyon kişi olup, Güney Asya'da 421 milyon, Doğu Asya'da 149 milyon ve Güney Doğu Asya'da 96 milyon olmak üzere 666 milyonu Asya kıtasındadır. Asya kıtasındaki çalışan yoksulların toplam yoksullara oranı ise yaklaşık %72'dir.

İşsiz ve çalışan yoksul durumda yaklaşık 1 milyar 115 milyon insan, daha iyi yaşam koşulları sağlamak ve yaşam kalitelerini artırmak odaklı göç edebilecek potansiyele sahip insan kümesini oluşturmaktadır. Bu bağlamda göç olgusu uluslararası bir sorun oluşturmaktadır. Göç edip bir başka ülkeye iş amaçlı giden insanların, gittikleri ülkelerde ne tür sorunlar yaşayacağı ve yaşatacağı sorusuna, göçün emek piyasalarına etkileri odaklı yanıtlar aranmıştır.

Teorik ve ampirik literatürde göçün emek piyasalarına etkilerinin araştırılmasında bu iki sorunun da yanıtı tartışmalıdır. Akademik dünyanın ve geniş çevrelerin çok büyük bir kısmının genel beklentisine göre, göç nedeniyle artan emek arzı, göç alan ülkede ücretleri düşürecek ve işsizliği de artıracaktır. Teorik argümanlar ve ampirik kanıtların önerisi ise çok

daha belirsizdir. Teorik çerçeveden bakıldığında, emek arzındaki bir artışın ücretleri düşürmesini gerektirmez; ya da emek piyasaları tam rekabetçi değil ve ücret yapışkanlıkları söz konusu ise sermaye ve mal piyasalarının emek arz şoklarına uyarlanması nedeniyle işsizliğin artması söz konusudur. Özellikle sermaye piyasasının uyarlanmasında, teorik düşüncenin önerisi olan emek arzındaki bir artışın, uzun dönemde emek yoğun üretimi etkilemeyeceği tezi güçlü ampirik kanıtlarla desteklenmiştir. Üstelik küçük açık ekonomilerin ticaret ve üretim yapıları emek arzındaki değişikliklere uyarlanacaktır. Bu uyarlamalar, emek piyasasında istihdam fırsatları ve ücret değişiklikleri dışında büyük emek arz şoklarını, ekonomilerin absorbe edebileceğini göstermiştir. Böylece göçün toplam düzeyde emek piyasası için nötr etkisi olabileceğini ortaya koyarken, emek piyasalarında farklı yollardan farklı grupların, bireylerin istihdam fırsatlarını ve kazançlarını etkileyebilir. Nitekim 1980'lerde ve 1990'larda bu teorik yapıya dayalı olarak yapılan yüzlerce çalışmada, göçün ücret ve istihdam (ya da işsizlik) üzerine etkisinin oldukça küçük olduğu görülmüştür. Bu çalışmalardan birisi olan, Friedger and Hunt (1995) çalışmasında, hem geleneksel literatürün geniş bir taraması yer alırken, hem de ulaşılan sonuç önemlidir. Bu çalışmadaki sonuca göre popüler inanışın aksine, göçün yerli nüfusun istihdam fırsatları ve ücretleri üzerindeki etkisi çok büyük değildir. Uluslararası göçün yerli emek piyasaları üzerindeki etkisi oldukça küçük olup, örneğin bu alanda yapılmış ABD ve diğer gelişmiş ülkeler için yerli nüfusta göçmenlerin oranı %10 arttığında ücretler %1 civarında azalmaktadır. Göç ve ekonomik büyüme alanındaki literatürün geleneksel önerisi, yerli nüfusun geliri üzerinde göçmenlerin etkisinin daha çok göçmenlerin beşeri sermaye düzeyine bağlı olduğudur. Örneğin Borjas, Bronars, and Trejo (1992)'de ABD'nin iç göçü ile ilgili bulduğu sonuçlara göre, göç veren yerlerin işçileri üzerindeki ücret baskısı nitelikli insanların göç etmesini teşvik etmektedir. Çünkü insanlar becerilerinin karşılığını alacakları yere hareket edecektir. Böylece göç alan yerlerdeki görece göçmen kalitesi, göç alan yerlerdeki ücret dağılımına bağlı olacaktır. Ücretlerin yüksek olduğu bölgeler daha yüksek nitelikli işçileri çekecektir. Bu çalışma ile ilk kez iç göç ve büyüme literatüründe göçmenlerin niteliklerinin önemli olduğu vurgusu yapılmıştır.

Borjas ve diğerlerinin (1997) çalışmasında ise, ABD'de emek piyasası üzerine ticaret ve göçün etkisini araştırılmış olup, göçün ABD'de niteliği en düşük olan çalışanların (ücret dağılımının en alt %20lik diliminde ve lise altı eğitim görmüşler için) ekonomik durumları üzerinde belirgin ters bir etki yaptığı görülmektedir.

Geleneksel literatüre dayalı çalışmaların ortak paydası olarak, sermaye stokunun emek arz değişikliklerine ayarlandığını ve yerliler ve göçmenlerin emek piyasasındaki ikamesinin

tam olmadığı ve görece de ılımlı bir etkiye sahip olduğu bulguları vurgulanmıştır. Bu çalışmaların mustarip olduğu temel varsayım ise emek piyasalarının açıklığı varsayımdır (Brücker, 2011: 14).³

Son dönem çalışmalarda geleneksel teorik yapılanmadan farklılaşan temel çıkarımlar ortaya konmuştur. Özellikle Borjas, (2003)'ın çalışmasında ortaya konulan ulusal emek piyasalarında işçilerin farklı niteliklerinin olduğu ve bu niteliklerinin de ücretlere yansıdığı çıkarılması sonrasında, emek piyasalarında tam rekabetçi ve homojen bir yapı olduğu tezi tamamen terk edilmiştir. Bu çalışmayı takip eden çalışmalarda emek piyasaları heterojen ve yapışkanlıkların geçerli olduğu piyasalar olup, bu piyasa yaklaşımında uluslararası göçün etkilerinin farklı gruplar üzerinde çok farklı etkilere sahip olduğu tezi ileri sürülmüştür. Öncelikli olarak yapılan temel bir saptama göç alan ülkelerde yerli işgücünün bütün eğitim düzeylerinde göçmenlerden hem daha iyi kazanç elde ettikleri, hem de daha iyi istihdam koşullarına sahip olduğu ve emek arzındaki genişlemeden kaynaklı piyasa ayarlamalarının önemli bir yükünün daha önceden gelen göçmenlerin üzerinde olduğudur. Göçün ücret ve istihdam üzerine etkilerini yapısal modeller ve regresyon odaklı ölçen çalışmalarda bu sonuç açık biçimde görülmektedir. Örneğin Aydemir ve Borjas (2007)'in çalışmasında, emek arzı göç nedeniyle %10 değiştiğinde, ücretlerde ters olarak değişme %3-4 civarında gerçekleşmektedir. Bu genel kanının yanında bir de uluslararası göç, her bir ülkenin ücret yapılarındaki farklılıklar nedeniyle şiddetli biçimde farklı rol oynamaktadır. Örneğin Kanada'da ücret eşitsizliğini azaltırken, ABD'de artırmaktadır.

Ottaviano ve Giovanni (2008)'nin çalışmasında ise, ABD'nin 1990-2006 periyodu için yapmış olduğu çalışmada önemli sonuçlara ulaşarak, bu dönemde ABD'de yerli ve göçmen işçiler arasındaki yerine konabilirlik derecesinin düşük olduğu, fakat göçmenlerin rekabetçilik etkisini azaltmasında anlamlı olduğunu ortaya koyarken; göçe yanıt veren kısa ve uzun dönem içi sermayenin ayarlanması katsayıları hesaplanmıştır. Bu hesaplamada kısa dönem için göçün lise diplomasına sahip olmayan yerel işçilerin ücretleri (-0,7) ve ortalama ücretlerin üzerindeki etkisini (-0,4) düşük olarak hesaplarken, göçün uzun dönemde lise diplomasına sahip olmayan yerel işçilerin ücretleri (+0,3) ve ortalama ücretlerin üzerindeki etkisini (+0,6) pozitif olarak hesaplamışlardır. Yeni göçmenlerin, eski göçmenlerin ücretleri üzerindeki etkisi ise % 6 negatif olarak bulunmuştur. Bu sonuçlar Katz ve Murphy (1992)'den beri yapılan en mükemmel emek literatüründeki toplam esneklik tahminleridir.

Card (2009) ise çalışmasında göçün genellikle yüksek ve düşük nitelikli işçiler arasındaki ücret farkını yükselten bir neden olarak görmekte olup, ABD'de kentler arasında bir karşılaştırma yaparak, üç temel sonuca ulaşmaktadır. Bunlardan birincisine göre, lise altı

eğitim düzeyine sahip işçiler, lise eğitim düzeyine sahip işçiler ile tam bir ikame söz konudur. İkincisi lise eğitimi almış çalışanlarla üniversite eğitimi almış çalışanlar arasında eksik ikame söz konudur. Üçüncüsü ise eğitim gruplarının içinde yerliler ve göçmenler arasında eksik ikame söz konusudur. Bu sonuçlar ile birlikte son göçmen girişlerinin ABD'deki yerli çalışanların ücretleri üzerindeki etkisi görece küçüktür. Genel ücret eşitsizliğinin (yerliler ve göçmenler dahil) üzerindeki etkileri ise göçmenlerin yoğun olduğu beceri dağılımında ise büyüktür. Bunun da ötesinde göçmenler arasındaki kalıcı eşitsizlik, yerlilerden daha yüksektir.

Uluslararası Emek Göçü Odaklı Kazançlar ve Kaygılar

Uluslararası emek göçü birçok azgelişmiş ülkede ekonomik gelişme ve küreselleşmenin bir bileşeni olarak önemlidir. Göçmen havaleleri, uluslararası emek göçünün çalıştığı ülkede elde ettiği gelirin bir kısmını kendi ülkesine ve ailesine tek yönlü olarak transfer etmesi olarak tanımlanır. Uluslararası göçmen havale akımlarını incelediğimizde uluslararası göçmen sayısından daha hızlı arttığını görmekteyiz. 1970 yılında 2 milyar \$ göçmen havalesi söz konusu iken (Taylor, 2006: 1) , World Bank Migration and Development Brief 18'e göre 2011 yılında 501 milyar \$'a çıkmıştır. Bunun yaklaşık % 75'i gelişmekte olan (çevre) ülkelere gitmiştir. Göçmen havalelerinin en fazla yöneldiği gelişmekte olan ülkeler arasında Hindistan 64 milyar \$, Çin 62milyar \$ ile en yüksek iki ülke olurken, bu ülkeleri 24 Milyar \$ ile Meksika ve 23 milyar \$ ile de Mısır takip etmektedir.

Küçük ve düşük gelirlili ülkeler için ise göçmen havaleleri çok önemli olabilmektedir. Örneğin göçmen havaleleri GDP'nin yüzdesi olarak Tacikistan'ın %31, Lesotho'nun %29, Moldova'nın %23, Kırgız Cumhuriyeti'nin %21, El Salvador'un da %16'sına denk gelmektedir. Uluslararası göçmenlerin gönderdiği havalelerin çok büyük bir kısmının ABD ve gelişmiş AB ülkelerinden gelişmekte olan ülkelere gittiğini görmekteyiz. Dünya Bankası'nın Migration And Remittances Factbook 2011 Raporu'na göre 2009 yılında 48,3 milyar \$ havale gönderen ABD birinci sırada yer alırken, ikinci sırada 26 milyar\$ ile Suudi Arabistan yer almakta, bunu 19,6 milyar \$ ile İsviçre, 18,6 milyar \$ ile Rusya Federasyonu, 15,9 milyar \$ ile Almanya, 13 milyar \$ ile İtalya, 12,6 milyar \$ ile İspanya ve 10,6 milyar \$ ile Lüksemburg izlemektedir.

Yasal olmayan ya da yasal yollarla merkez ülkelere, çevre ülkelerden göç; merkez ülkelerde bir yandan desteklenirken, diğer yandan da korkulan bir olgudur. Bu anlamda merkez ülkelerin politika yapımcılarının, emekçi kesimlerinin ve medyanın ortak paydası göç

konusu olup, göçün kendi toplumları ve insanları üzerinde daha çok olumsuz etkileri üzerinde tartışmalarıdır.

Bir yandan havale biçiminde bir ülkeden diğer ülkelere kaynak transferi söz konusu iken, diğer yandan ülkenin yerli yurttaşları özellikle de emek kesiminin kaygıları artmaktadır. Bu sonuç çok önemli bir çıkarımı geliştirmemiz açısından önemlidir. Dünya halklarının sınıfsal temelde dayanışma ve ortak paylaşımlarının, kendi çıkarlarına dokunmadığı ölçüde olabileceğidir. Kendi çıkarlarına dokunduğu zaman, uluslararası sınıfsal temelden, ulusal temele geçiş söz konusu olmaktadır. Hatta bu geçiş ülke içinde etnik ve dini temellere kadar da gidebilmektedir. Bu nedenle emek özelinde sınıfsal temelli bir dayanışmanın olmayacağı çok açık biçimde ortaya çıkmaktadır. Bunun nedeni kanımızca toplumların ve bireylerin sınıfsal ortak payda bilinci yerine, tekil, milliyetçi- dinsel ve aynı cinsi dayanışma ekseninde emekçileşmeleridir. Bugün bir beyaz Amerikalının yerine, melez bir Meksikalının ABD de çalışması büyük homurdalanmaları ortaya çıkarmıştır. Ya da aynı konumdaki beyaz erkek yerine, zenci bir kadının çalışması çok zordur. Aynı durum çoğu ülkede geçerlidir. Nitekim tüm uluslararası göstergeler etnik ve cins eşitsizliğinin giderek artan bir durum olduğunu açıkça ortaya koymaktadır. Sermayenin ve malların ise böyle sorunları pek yoktur. Olduğu zaman da liberalizmin deregülasyon politikaları devreye girerek önündeki tüm engeller ortadan kaldırılır. Bu bağlamda, sermayenin etnik, ulusal ya da dini motifleri hep göz ardı edilmiştir. Çünkü sermaye insandan soyutlanmış; insanı yöneten bir meta haline gelmiştir.

Küresel gelişme, liberalizmin bir sonucu olduğundan, bu süreçte malların hizmetlerin ve sermayenin ticaretinin küreselleşmesi çok olağandır. İnsan olmayan bir değer üzerinden ilişkiler kurmak ve ilişkiler ağında küresel ölçüğe taşımak kolaydır. Nitekim malların, hizmetlerin ve sermayenin küreselleşmesine etnik ve dini içerikli hiçbir itiraz söz konusu değildir; ancak emeğin küreselleşmesine sıra geldi mi etnik ve dini içerikli itirazlar doğrudan ya da dolaylı biçimde ortaya çıkmaktadır. Bu nedenle emeğin serbest dolaşım hakkını kazanması; mallar ve sermaye gibi istediği zaman istediği yere gitmesi olanaklı olmayacaktır.

Sınıfsal örgütlenmelerin zayıf olduğu ve zayıflatıldığı ortamlarda, sınıfsal dayanışmaların da ancak kendi çıkarlarına dokunmadıkça ve zayıf halkalarla olabileceği, yaşadığımız ve geçmiş yüzyılda çok açık biçimde ortaya çıkmıştır. Küresel sermaye ve mal akımlarının akıl almaz boyutlara eriştiği bir süreçte, emeğin ve bu anlamda insanın daha iyi bir yaşam için varını yoğunu satarak; ölümü, cezayı da göze alarak informel yollarla başka ülkelerde çalışmayı göze alması ve bunun da dünyada çok büyük sorun olarak ortaya konması paradoksal kaotik bir durumdur (Bakırtaş, 2009: 8-11).

Sonuç

Dünya ekonomisinde küresel ikinci dalganın hız kazandığı 1980 sonrası süreçte çok kapsamlı değişiklikler meydana gelmiştir. Bu değişiklikler, küresel ölçekte istihdam, üretim, finans yapısının da değişimine yol açmıştır. Ulusal ekonomik yapılar bu süreçte, uluslararası ekonomik yapılara daha fazla entegre olmuş, uluslararası ticaretin hacmi oldukça artmış ve uluslararası sermaye akımları tarihte görülmeyecek hızda genişlemiştir. Bilişim ve ulaşım teknolojilerindeki gelişmeler karmaşık uluslararası üretim ağlarının kurulmasını sağlamış; küresel arzın artış sürecinde, çevre ülkelerin imalat sanayi üretim ihracatı eşi görülmemiş bir biçimde artmıştır.

Kuzey (gelişmiş)- Güney (gelişmekte olan) odaklı gelişen ticaret kadar Kuzey- Güney Güney-Güney Ticareti de gündeme oturmuştur. Kuzey ticaretini sürükleyen, ABD ve AB'nin başat ekonomileri Almanya ve Fransa iken, Güney ticaretinin yaklaşık %80'ni Asya kıtasında Japonya ve Çin odaklıdır. Bu nedenle ticaretteki bu değişim aslında yeni dünyanın tek kutuplu değil, üç kutuplu dünyaya doğru yöneldiğini göstermektedir. Bu kutuplar da ABD, AB (Almanya- Fransa) ve Japonya ve Çin kutuplarıdır. Bu ülkeler arasında bir değiş-tokuş olma olasılığını tartıştığımızda ise, ABD'nin birçok gösterge veride birincil gücünü sürdüreceği ya da azalarak da olsa sürdürme olasılığının yüksek olduğu görülmektedir. Buna karşılık Çin karşısında birlik olarak AB ve Japonya'nın gücünün zaman içerisinde zayıflama sürecini yaşayacağı görülmektedir. Ancak, gelecek kapasitesini belirleyen temel araştırma harcamalarında ve elde etmiş olduğu patent sayıları ve oranlarında Çin'in çok zayıf ve mutlak değerlerde de hala çok gerilerde olması ve üretim –ihracatının daha çok ABD eksenli olması, Çin'in görece ve kısa sürede her alanda yakaladığı hızlı büyüme artışlarını sürdürebilme ve ABD'ye rakip olabilme olasılığını zayıflatmaktadır. Bu bağlamda Çin, ABD'nin geçmiş dönemlerde üretim periferisi olarak kullandığı Güney Kore konumuna düşmekte; Kore, Japonya'da ücretlerin artması nedeniyle, bu ülkeler yerine Çin'in ABD tarafından periferileştirildiği olgusu kanımızca daha doğru bir tespit olacaktır.

Dünya ekonomisindeki ticaret üretim yapısındaki değişime koşut olarak, uluslararası göçte de küresel ikinci dalga sonrası dönemde gelişmiş ülkelerde 1970'lerden bu yana önemli ölçüde değişti. Daha önceki süreçte eski dünyadan yeni dünyaya göç, uluslararası göçün temel konusu iken, özellikle 1990 sonrası süreçte değişen ekonomik yapıya koşut biçimde uluslararası göçün bileşiminde de önemli değişimler meydana geldi. Bu bağlamda önceleri göç yalnızca Güney-Kuzey odaklı ya da Kuzey- Kuzey incelenirken daha sonraki süreçte Güney-Güney koridoru da önemli oldu.

Bir başka önemli tespit ise, gelişmekte olan ülkeler eksenli göç Güney-Güney odaklı incelendiğinde de gene gelişmiş ülkelerin gereksinimi olan enerjinin egemen olduğu Büyük Ortadoğu eksenli bir göç olgusunun olduğunu, ya da sanayi üretimlerinin kaydardıkları ülkeler odaklı olduğunu açıkça görmekteyiz. Gelişmiş ülkelerin kendi ülkelerine yönelen göçü özellikle ABD eksenli incelediğimizde düşük ücretli göçmen işçilere yönelmektedirler. Bu bağlamda uluslararası göç olgusu incelenirken, yasadışı göç ucuz emek ve esnek emek piyasaları odaklı olarak incelenmektedir. Özellikle gelişmiş ülke ekonomilerinin yükselip işsizliğin azaldığı dönemlerde yasadışı göç de cazip hale gelmektedir.

Yasadışı göçe insanları zorlayan temel etmen olarak daha iyi bir yaşam ve iş bulmak amaçlı olduğu görülmektedir. Nitekim ABD'ye yasadışı yollarla giren göçmenlerin ilk amacı iş bulmak ve özellikle bebeklerinin ABD yurttaşlığını kazanabilmek için geldikleri görülmektedir. ABD'li işverenler daha ucuz çalıştırdıkları yasadışı göçmenleri çalıştırmaya hazır olduklarından, bu insanların iş bulmada sıkıntı çekmedikleri görülmektedir.

Yasadışı göç ve yasadışı göçmenlerin daha düşük ücretlerle çalıştığı gerçeğinden hareketle, kapitalist üretim biçiminde daha yüksek kar ve daha yüksek büyüme olduğu gerçektir. Bu nedenle yasa dışı göç bir yandan da göz yumulan hatta teşvik edilen bir olgudur. Bu çerçevede küresel gelişme modelinin önemli bir parçası haline gelen göç ve göçmenlik olgusu, göç olgusunun geleneksel yaklaşımın ortaya koyduğu ulusal ölçekli politikaların dışında küresel politika biçimini almıştır.

Küresel emek arzı, son yirmi beş yıl içinde dört kattan daha fazla artmıştır. Küresel emek havuzunun büyümesine koşut olarak da, işsiz ve çalışan yoksul durumda olan yaklaşık 1 milyar 115 milyon insan daha iyi yaşam koşulları sağlamak ve yaşam kalitelerini artırmak odaklı göç edebilecek potansiyele sahip insan kümesini oluşturmaktadır. Bu bağlamda göç olgusu uluslararası bir sorun oluşturmaktadır. Göç edip bir başka ülkeye iş amaçlı giden insanlar, gittikleri ülkelerde ne tür sorunlar yaşayacağı ve yaşatacağı sorununa, göçün emek piyasalarına etkileri odaklı yanıtlar aranmıştır. Bu bağlamda uluslararası emek göçü birçok azgelişmiş ülkede ekonomik gelişme eksenli olarak göçmen havaleleri önemli olmaktadır. Özellikle küçük ve düşük gelirli ülkeler için göçmen havaleleri çok önemli olabilmektedir. Çünkü bu tür gelirler GDP'lerinin yaklaşık 3 te birine denk gelmektedir.

Yasal olmayan ya da yasal yollarla merkez ülkelere, çevre ülkelerden göç; merkez ülkelerde bir yandan desteklenirken, diğer yandan da korkulan bir olgudur. Bu anlamda merkez ülkelerin politika yapıcılarının, emekçi kesimlerinin ve medyanın ortak paydası göç konusu olup, göçün kendi toplumları ve insanları üzerinde daha çok olumsuz etkileri üzerinde tartışmalarıdır.

Bir yandan havale biçiminde ülkeden diğer ülkelere kaynak transferi söz konusu iken diğer yandan da ülkenin yerli yurttaşları özellikle de emek kesiminin kaygıları artmaktadır. Bu sonuç çok önemli bir çıkarımı geliştirmemiz açısından önemlidir. Dünya halklarının sınıfsal temelde dayanışma ve ortak paylaşımlarının, kendi çıkarlarına dokunmadığı ölçüde olabileceğidir. Kendi çıkarlarına dokunduğu zaman, uluslar arası sınıfsal temelden, ulusal temele geçiş söz konusu olmaktadır. Hatta bu geçiş ülke içinde etnik ve dini temellere kadar da gidebilmektedir.

Küresel gelişme, liberalizmin bir sonucu olduğundan, bu süreçte malların hizmetlerin ve sermayenin ticaretinin küreselleşmesi çok olağandır. İnsan olmayan bir değer üzerinden ilişkiler kurmak ve ilişkiler ağında küresel ölçüğe taşımak kolaydır. Nitekim malların, hizmetlerin ve sermayenin küreselleşmesine etnik ve dini içerikli hiçbir itiraz söz konusu değildir; ancak emeğin küreselleşmesine sıra geldi mi etnik ve dini içerikli itirazlar doğrudan ya da dolaylı biçimde ortaya çıkmaktadır. Bu nedenle emeğin serbest dolaşım hakkını kazanması; mallar ve sermaye gibi istediği zaman istediği yere gitmesi olanaklı olamayacaktır. Bu nedenle ister Kuzey-Kuzey, ister Kuzey-Güney ya da Güney-Güney koridorlu göç söz konusu olsun, göç alan ülkelerin temel tercihlerinde etnik köken ya da dinsel inanış, yakınlık kadar etkili olacaktır.

SON NOTLAR

* Doç. Dr., Sakarya Üniversitesi, İktisadi İdari Bilimler Fakültesi, İktisat Bölümü, Sakarya.

¹ Birinci küresel dalga 19.yy civarında başlayıp, I. Dünya Savaşı'nın başlangıcıyla biten süreçtir.

² OECD Tanımlamasındaki Kategori 1 'de yer alan 27 ülkenin toplam aldığı göç miktarıdır. Bu ülkeler en yüksek ortalama kişi başı geliri elde eden Kuzey(Gelişmiş) ülkelerdir.

³ Uluslararası göçün emek piyasası üzerine etkilerini Geleneksel ve Son çalışmalar olarak toplu biçimde ampirik sonuçlarının tablo biçiminde Brücker (2011) çalışmasında mevcuttur.

KAYNAKÇA

AYDEMİR ABDURRAHMAN and BORJAS GEORGE J. (2007), "Cross-Country Variation in the Impact of International Migration: Canada, Mexico, and the United States", *Journal of the European Economic Association*, Vol. 5, No. 4 (Jun., 2007), pp. 663-708.

BAKIRTAŞ, TAHSİN (2009/A), "The Effect of Global Development on the Labour Part and the Position of Turkey's Labour part in the Process(April 8, 2009). Available at SSRN: <http://ssrn.com/abstract=1375076>, SSRN(Social Science Research Network). Ve <http://www.ikt.yildiz.edu.tr/RePEc/yil/makaleler/bakirtas0009.pdf>.

BAKIRTAŞ, TAHSİN (2009/B), "Dünyada ve Türkiye'de Teknolojik Dönüşüm ve Teknoloji Odaklı Rekabet," Working Papers 0029, Yıldız Technical University, Department of Economics, revised Dec 2009.

BORJAS G.J.; FREEMAN R. B.; KATZ L. F. (1997), "How Much Do Immigration and Trade Affect Labor Market Outcomes?", *Brookings Papers on Economic Activity*, Vol. 1997, No. 1. (1997), pp. 1-90.

BORJAS, GEORGE (2003), "The Labor Demand Curve is Downward Sloping: Reexamining the Impact of Immigration on the Labor Market", *Quarterly Journal of Economics* 118, no. 4: 1335-1374.

BORJAS, GEORGE, STEPHEN BRONARS, and STEPHEN TREJO (1992), "Self-Selection and Internal Migration in the United States," *Journal of Urban Economics*, September 1992, 32, 159-85.

BRÜCKER, M. (2011), "The Labor Market Challenge Does International Migration Challenge Labor Markets in Host Countries? A Critical Review of the Recent and Traditional Literature", Washington, DC: Migration Policy Institute, Research Report Background Paper, EU-US Immigration Systems 2011/21.

CARD D. (2009), "Immigration and Inequality", NBER Working Paper No. 14683, January 2009.

EGGER PETER H. and NELSON DOUGLAS R. (2012), "Introduction to Immigration Special Issue of The World Economy", *The World Economy*, Volume 35, Issue 2 - February 2012, pp:107-110.

FARGUES P. PAPADEMETRIOU, D.G. SALINARI G. and SUMPTION, M (2011), "Shared Challenges and Opportunities for EU and US Immigration Policymakers", Washington, DC: Migration Policy Institute, October 2011.

FRIEDBERG RACHEL M. and HUNT JENNIFER (1995), "The Impact of Immigrants on Host Country Wages, Employment and Growth", *The Journal of Economic Perspectives*, Vol. 9, No. 2 (Spring, 1995), pp. 23-44.

HOEFER, M. RYTINA,N. and BAKER B. (2012), "Estimates of the Unauthorized Immigrant Population Residing in the United States: January 2011", Office of Immigration Statistics, Policy Directorate, U.S. Department of Homeland Security
http://www.dhs.gov/xlibrary/assets/statistics/publications/ois_ill_pe_2011.pdf.

ILO (2012), "Global Employment Trends 2012, Preventing a deeper jobs crisis", ILO, Geneva, 2012,1 v.

JOHNSON, HANS and HILL, LAURA(2011), "Illegal Immigration", Public Policy Institute of California, San Francisco, CA.

KATZ, LARRY, and KEVIN, MURPHY (1992), "Changes in Relative Wages 1963-1987: Supply and Demand Factors", *Quarterly Journal of Economics* 107, no.1: 35-78.

NEWLAND, K. (2011), "Migration and Development Policy: What Have We Learned ?", Washington, DC: Migration Policy Institute, October 2011.

OECD (2008), "OECD Employment Outlook", OECD, Paris.

OTTAVIANO GIANMARCO, I.P. and PERI GIOVANNI (2008), "Immigration and National Wages: Clarifying the Theory and the Empirics, NBER Working Paper No. 14188,July 2008.

TAYLOR J. E. (2006), "International Migration and Economic Development", International Symposium on International Migration and Development, Population Division Department of Economic and Social Affairs United Nations Secretariat Turin, Italy, 28-30 June 2006

TERRAZAS, A. (2011), "Migration and Development: Policy Perspective from the United States", Washington, DC: Migration Policy Institute, June, 2011.

UN (2011/A), "International Migration in a Globalizing World: The Role of Youth", Population Division Technical Paper, No. 2011/1, New York.

UN (2011/B), "UN Population Division Department of Economics and Social Affairs World Population Prospects: The 2010 Revision", Technical Paper, No. 2011/2, New York.

UN (2011/C), "International Migration Report 2009: A Global Assessment", Department of Economic and Social Affairs Population Division, ST/ESA/SER. A/316, December 2011.

UNCTAD (2011), "Development-led globalization: Towards sustainable and inclusive development paths", Report of the Secretary-General of UNCTAD to UNCTAD XIII, UNCTAD (XIII)/1.

WORL BANK (2011/B), "Migration And Remittances Factbook 2011", 2. Edition, World Bank, November 2010.

WORLD BANK (2011), "Migration and Development Bilateral Estimates of Migrant Stocks in 2010 Tables", World Bank Migration and Remittance Unit,

WORLD BANK (2012), "Migration and development Brief 18", World Bank Migration and Remittance Unit, 23 04.2012.

WTO (2011), International Trade Statistics 2011, WTO.
http://www.wto.org/english/res_e/statis_e/its2011_e/its11_toc_e.htm (Erişim Tarihi:01.06.2012).