

alternatif politika

Partili Olmak: Cumhuriyet Halk Partisi'nde Genç Üyelerin Siyasal Toplumsallaşma Süreçleri

Kaynak: Alternatif Politika, Cilt 6. Sayı 2. (Eylül 2014) Sayfa: 277-299.

Yazar: Derya KÖMÜRCÜ (Dr., Yıldız Teknik Üniversitesi, Siyaset Bilimi ve Uluslararası İlişkiler)

Alternatif Politika; Worldwide Political Science Abstracts, Scientific Publications Index, Scientific Resources Database, Recent Science Index, Scholarly Journals Index, Directory of Academic Resources, Elite Scientific Journals Archive, Current Index to Scholarly Journals, Digital Journals Database, Academic Papers Database, Contemporary Research Index, Ebscohost, Index Copernicus ve Asos Index'de taranmaktadır.

AS



PARTİLİ OLMAK: CUMHURİYET HALK PARTİSİ'NDE GENÇ ÜYELERİN SİYASAL TOPLUMSALLAŞMA SÜREÇLERİ¹

Derya KÖMÜRCÜ

ABSTRACT

The literature on political parties mainly focus on the historical roots, ideological foundations, electoral performances and social basis of the parties. Works on “the party as an organization” are extremely rare. Generally those studies of party organization aim to analyze the power relations between the central party office, the parliamentarian group of the party and the local branches. However, beyond their ideological and social aspects, political parties are organizations. They are hierarchical organizations that operate according to formal rules. In addition to that, informal relations are also very important to comprehend the functioning of political parties.

The main purpose of this research, which concentrates on the youth organization of the Republican People's Party's local branch in Beşiktaş, is to understand the socialization process in the party and the role of the organizational structure in this process. The data used in this work are collected from in-depth interviews made with young members, young party executives and also local party executives. Youth organization of a party is a place where young members adopt the written and unwritten rules, norms and values of the party. They enter into or form

¹ Bu çalışma TÜBİTAK tarafından 111K448 no'lu proje kapsamında desteklenmiştir.

new networks to become an essential member of the party. In this context, the article analyzes the political socialization of young RPP members; the formal and informal processes that are crucial in the formation of the party identity; and how the RPP imposes its common values, norms and goals to its new members.

Keywords: Political Party, Youth Organization, the RPP, Political Socialization.

ÖZ

Siyasi partiler literatürü içinde partiler, ağırlıklı olarak tarihsel kökenleri, ideolojik dayanakları, seçim performansları ve toplumsal tabanları çerçevesinde incelenmekte, nadiren örgüt olma özellikleriyle ele alınmaktadır. Parti örgütüne yönelik sınırlı ilginin özünü de bir boyutuyla parti merkez yönetimi, parlamentodaki parti temsilcileri ve tabandaki parti teşkilatı arasındaki güç ilişkileri; bir başka boyutuyla parti içi hişiler arasındaki güç mücadelelerinin analizi oluşturmaktadır. Ancak ideolojik ve toplumsal boyutlarının ötesinde siyasi partileri karakterize eden en temel özellik, birer örgüt olmalarıdır. Partiler formel kurallar çerçevesinde yapılanan, herkesin yapacağı iş temelinde sorumluluklarının tanımlandığı hiyerarşik örgütlerdir. Bununla birlikte formel yapının ötesinde bir enformel ilişkiler düzeni de partilerin varoluşu ve işleyişi açısından belirleyici önemdedir.

Cumhuriyet Halk Partisi (CHP) Beşiktaş ilçe örgütündeki gençlik örgütlenmesi üzerine odaklanan bu makale, parti örgütünün genç üyeleri partili haline getirme sürecini ve örgütsel yapının bu süreçte yarattığı etkiyi ortaya koymayı hedeflemektedir. Gençlik Kolları, partiye yeni katılan genç üyelerin örgütün yazılı olan ve olmayan kurallarını nasıl içselleştirdiğini; aynı zamanda da kendi ilişki ağlarını nasıl inşa ettiğini gözlemlemek açısından önemli veriler sunmaktadır. CHP Beşiktaş İlçe Örgütü içinde Gençlik Kolları'na yeni katılan üyeler, ilçe gençlik kolu yöneticileri ve parti ilçe örgütü yöneticileriyle gerçekleştirilen derinlemesine mülakatlar sonucunda elde edilen veriler çalışmanın temelini oluşturmaktadır. Bu

 er evede, gen   yelerin bir  rg t olarak CHP i indeki siyasal toplumsallaŐma s re leri; gen lerin,  rg t kimliĐini edinme aŐamasında etkili olan formel ve enformel s re ler ile  yelerin  rg t i inde sahip olduĐu sosyal aĐlar; ve CHP'nin  yelerine bir parti kimliĐi ile ortak deĐer, norm ve hedefler kazandırma s re leri analiz edilmiŐtir.

Anahtar Kelimeler: Siyasi Parti, Gen lik Kolları, CHP, Siyasal ToplumsallaŐma.

GİRİŐ

Siyasi partiler  aĐdaŐ siyasi hayatın en  nemli kurumlarından biridir. İ inde siyasi partilerin olmadığı bir demokrasiyi hayal etmek m mk n deĐildir. Bir siyasi partiden bahsedebilmek i in belirli bir s rekliliĐi ve istikrarı olan bir  rg t n olması gerekir. B ylelikle parti topluluĐunu meydana getiren bireyler arasındaki iliŐkiler belirli yerleŐik kalıplara g re y r t l r; iŐb l m , rol farklılaŐması vardır ve yerel birimlerle merkez organları arasında bir ayrıŐma, d zenli haberleŐme, s rekli koordinasyon s z konusudur ( zbudun, 1974: 3). Duverger de, modern siyasi partilerin programlarından ya da  yelerinin sınıfsal  zelliklerinden  ok  rg tlerinin mahiyetiyle ayırt edilebileceĐine yaptıĐı vurguyla parti  rg t ne  zel bir  nem atfetmiŐtir (1970: VI).

Siyasi partiler literat r  i inde partiler, aĐrılıklı olarak tarihsel k kenleri, ideolojik dayanakları, se im performansları ve toplumsal tabanları  er evesinde incelenmektedir. Ostrogorski (1902) ve Michels (1911) gibi araŐtırmacıların yoĐunlaŐtıĐı “ rg t olarak parti” ise g n m zde nadiren araŐtırma konusu edilmektedir. Parti  rg t ne y nelik sınırlı ilginin  z n  de parti merkez y netimi, parlamentodaki parti temsilcileri ve tabandaki parti teŐkilatı arasındaki g   iliŐkileri ile parti i i hizipler arasındaki g   m cadelelerinin analizi oluŐturmaktadır (bkz. Katz ve Mair, 2002; Katz, 2002; Poguntke, 2002). Oysa ideolojik ve toplumsal boyutlarının  tesinde siyasi partileri karakterize eden en temel  zellik, birer  rg t olmalarıdır. Partiler formel kurallar  er evesinde yapılanan, herkesin yapacaĐı iŐ temelinde sorumluluklarının tanımlandıĐı hiyerarŐik  rg tlerdir. Bununla birlikte formel yapının  tesinde bir enformel iliŐkiler d zeni de partilerin varoluŐu ve iŐleyiŐi a ısından belirleyici  nemdedir.

Bu baĐlamda, Cumhuriyet Halk Partisi (CHP) BeŐiktaŐ il e  rg t  gen lik kolları  zerine odaklanan bu  alıŐma, parti  rg t n n gen   yeleri partili haline getirme s recini ve  rg tsel yapının bu s re te yarattıĐı etkiyi ortaya koymayı

hedeflemektedir. Gençlik kolları, partiye yeni katılan genç üyelerin örgütün yazılı olan ve olmayan kurallarını nasıl içselleştirdiğini; aynı zamanda da kendi ilişki ağlarını nasıl inşa ettiğini gözlemek açısından önemli veriler sunmaktadır. CHP Beşiktaş İlçe Örgütü içinde gençlik koluna yeni katılan üyeler, ilçe gençlik kolu yöneticileri ve parti ilçe örgütü yöneticileriyle gerçekleştirilen derinlemesine mülakatlar sonucunda elde edilen veriler araştırmanın temelini oluşturmaktadır. Bu çerçevede, genç üyelerin bir örgüt olarak CHP içindeki siyasal toplumsallaşma süreçleri ve gençlerin, örgüt kimliğini edinme aşamasında etkili olan formel ve enformel süreçler ortaya konmaya çalışılacaktır.

1. KURAMSAL ÇERÇEVE

Siyasi partileri konu alan literatür içinde partileri analiz etmeye yönelik üç farklı yaklaşım vardır: 1) sosyolojik; 2) rekabetçi; ve 3) kurumsal yaklaşım. Sosyolojik yaklaşımda, bir ülkede belirli bir partinin varlığı, o ülkedeki toplumsal olgular, belirli toplumsal grupların çıkarları ve bu çıkarlara yönelik olası tehditler üzerinden açıklanır. Bu bağlamda partinin sahip olduğu emek ve finans gibi kaynakların niteliklerinin örgüt biçimini belirlediği savunulur. Rekabetçi yaklaşım, partileri seçmenler karşısında aşırı duyarlı, onların görüşlerine göre ideolojilerini ve duruşlarını kolaylıkla değiştiren aktörler olarak görür. Bu yaklaşım, partilerin belirli örgüt tiplerine sahip olmasının nedenini diğer partilerle girilen seçim rekabetine bağlar. Buna karşın kurumsal yaklaşım, partilerin çevreye uyum sağlama kapasiteleri olmakla birlikte, esasında bir kurum olarak kendi tarihlerinin 'tutsağı' olduğunu savunur. Bu bağlamda partinin ideolojisi, kuruluşundaki temel ilke ve değerler çerçevesinde varlığını sürdürdüğü gibi, değişim de ancak o tarihsel köklere paralel şekilde gerçekleşebilir. Bu yaklaşıma göre bir partiyi anlamak için örgütün ortaya çıkış dinamiklerine ve parti içindeki farklı unsurlar arasındaki ilişkilere öncelik verilmesi gerekir. Bu yaklaşım, oy için girilen rekabetin partinin yapısını değiştirebildiğini inkar etmemekle birlikte, partinin belirli bir örgüt biçimine yönelmesinin temelinde parti içi ilişki kalıplarının belirleyiciliğini vurgular (Ware, 1996: 8-9 ve 94-100).

Kurumsal yaklaşımın temsilcilerinden Panebianco'ya göre kurumsallaşma, bir varlığın belirli amaçlara ulaşmanın aracı olmaktan çıkıp kendinde ve kendisi için değerli hale gelmesi ve hedeflerinin kendisinden ayrılmaz ve ayrı düşünülemez olması anlamına gelir (1988: xv). Tüm siyasi partiler bir biçimde kurumsallaşmıştır. Ancak kurumsallaşma süreci, bazılarında güçlü, bazılarında ise zayıf kurumlar ortaya çıkarır (Panebianco, 1988: 53). Bir örgütün kendi çevresinden özerklik derecesi, onun ne kadar kurumsallaşmış olduğunu gösterir.

Buna göre bir parti destekçileriyle, dış örgütlerle, vb. ilişkilerinde ne kadar belirleyiciyse o kadar kurumsallaşmış demektir. Yüksek derecede kurumsallaşmış bir parti, çevresi üzerinde yoğun bir kontrol uygulayabilen ve gerektiğinde çevresini dönüştürebilen bir parti iken; zayıf kurumsallaşmış parti, çevresine yanıt vermek ve ona uyum sağlamak zorunda kalan partidir (Ware, 1996: 99). Kurumsallaşmanın ikinci boyutu 'sistemlilik' derecesidir. Eğer sistemlilik derecesi yüksekse parti merkezi, elindeki kaynakları kullanarak alt grupların karşılıklı bağımlılığını artırır; sistemlilik derecesi düşükse, parti içindeki alt grupların özerklik alanı genişler; partinin çevresine karşı özerkliği zayıflar ve kurumsallaşması eksik kalır (Ware, 1996: 99).

Siyasi partiler ile onların örgütsel çevreleri arasındaki ilişkinin analizi, parti yaşamını, örgütün gücünü ve seçim başarısını anlamak için son derece önemlidir (Panebianco, 1988: 12). Parti örgütleri, çok çeşitli faaliyetleri yerine getirirler. Bunlar arasında seçim kampanyası yürütmekten parti tabanı ile liderler arasındaki bağın kurulmasına ya da belirli konularda kamuoyunun harekete geçirilmesine kadar pek çok şey sayılabilir. Kuşkusuz bu faaliyetlerin yerine getirilmesi kaynakları gerektirir. Kaynak, yalnızca finansal değildir ve emek gücünü de kapsar. Dahası, bir partinin kaynakları arasında sayılabilecek liderler, uzmanlar, belirli grup ya da bölge temsilcileri de doğrudan emek kaynağının genişliğiyle bağlantılıdır. Bu anlamda gençlik kollarının partiler için ayrı bir önemi vardır.

Partiler, toplumun farklı kesimleriyle bağlar kurmak için kendileri dışındaki yan organları da kullanma eğilimindedirler. Kadın kolları, gençlik kolları, sendika ya da meslek kuruluşu organları bunlara örnek olarak verilebilir. Bu tür yan organlar, partilerin tarihine, örgüt yapısına, ideolojisine göre çeşitlilik arz etmekle birlikte, temelde ortak bir karakteristiğe sahiptirler: partiler ile toplum arasında önemli araçlar işlevi görerek partilere yönelik beklentileri bir araya getirir, yansıtır ve aktarırlar (Poguntke, 2006: 396).

Partiler açısından gençlik ve kadın kolları gibi yan organlar, partinin tek başına kolaylıkla erişemeyeceği belirli toplum kesimlerine ulaşmasını sağlayan unsurlardır. Parti, çok daha geniş bir çıkarlar bütünü temsil etme iddiasında olduğu için, toplumun her kesimi her konuda ve her zaman onun erişim mesafesinde olamaz, çünkü bu genişlik, partiye aynı zamanda farklı çıkarların içeride de çatıştığı bir yapı kazandırır. Bu durumda partinin yan kuruluşları üzerinden bu çıkarlarla ilişki kurması çok daha kolay ve gerçekçi olabilmektedir.² Bu yüzden yan kuruluşlar, parti örgütlenmesi açısından büyük önem arz

² Örneğin CHP, kurumsal olarak Gezi Parkı eylemlerine destek vermek konusunda çekinceli davranırken, gençlik örgütü olarak bu eylemleri destekleyen ve hatta doğrudan içinde yer alan bir tutum sergileyebilmektedir.

etmektedir. Partiler, yan kuruluşları vasıtasıyla yalnızca farklı seçmen gruplarıyla ilişki kurmayı değil, aynı zamanda yeni kadroların ve emek gücünün devşirilmesini de sağlarlar.

Ancak siyasi partiler literatürü içinde gençlik kolları, parti örgütünün bir parçası olmaktan çok, genç üyelerin siyasal katılımını kolaylaştırma işleviyle ele alınır. Bu alandaki sınırlı sayıdaki çalışma, esas olarak gençlerin partilere katılım nedenleri ve gelecek beklentileri üzerine odaklanmıştır (bkz. Bruter ve Harrison, 2009; Cross ve Young, 2008). Bir başka eğilim ise gençlik kollarının parti içindeki kadro devşirme ve siyasal katılımı kolaylaştırma işlevine yapılan vurgudur (bkz. Hooghe, Stole ve Stouthuysen, 2004).

Aynı durum Türkiye'deki siyasi partiler ve gençlik kolları üzerine yapılan çalışmalar için de geçerlidir. Türkiye'deki sınırlı siyasi partiler literatürünün önemli bir kısmını, parti tarihi ve ideolojisine odaklanan monografiler oluşturmaktadır. Partileri analiz etme iddiasında olan çalışmaların önemli bir kısmı ise, esas olarak liderden, üyelere ya da seçmenden hareketle partiyi tanımlama/anlama gayretindedir (bkz. Uysal ve Topak, 2010; Tosun ve Erdoğan-Tosun, 2010). Bu yüzden siyasi partileri örgüt olarak ele alan ve inceleyen araştırmalar konusunda önemli bir eksiklik mevcuttur.³ Dahası siyasi partilerin gençlik kollarını konu alan az sayıda çalışma da esas olarak gençlerin siyasi partilere üye olma motivasyonları ve siyasal katılım olanaklarına odaklanmaktadır (Caymaz, 2008; Taşkın, 2009; Boyraz, 2009).

Panbianco'ya göre siyasi partilerin literatür içinde bir örgüt olarak bu kadar az incelenmesinin temelinde sosyolojik ve teleolojik adlarını verdiği iki önyargı yatar. Sosyolojik önyargı partilerin faaliyetlerinin toplumsal grupların taleplerinin birer ürünü olduğu ve siyasi partilerin toplumsal bölünmelerin siyasal arenadaki tezahürlerinden başka bir şey olmadığı fikrine dayanır. Örneğin işçi partisi ifadesi, sadece bu partinin sosyolojik amaçlarını değil, davranışlarını da açıklamak için kullanılır. Bu da kaçınılmaz olarak parti içi çatışmaların farklı toplumsal çıkarların temsilcileri arasındaki çatışmalar olarak algılanmasına yol açar. Sosyolojik önyargı, "temsîl" teriminin belirsiz ve basit kullanımı aracılığıyla partilerle 'toplumsal eşitsizlik' sistemi arasındaki karmaşık ilişkinin anlaşılmasını engeller. Dahası, partinin toplumsal eşitsizlik sistemini mekanik bir biçimde yansıtamamasının yanında, partinin bizzat kendi yapısının içinde de eşitsizlikler ürettiğini unutmamıza yol açar. Bu da partinin örgütsel davranışına ilişkin özgül eşitsizlikleri tespit etmemizi engeller (1988: 3-4).

³ Bu konuda Ayata'nın CHP üzerine ve Bektaş'ın 1980 öncesi dönemde CHP ve Adalet Partisi'ndeki oligarşik eğilimler üzerine yaptığı araştırmalar özel bir dikkati hak etmektedir (Ayata, 1992; Bektaş, 1993).

Teleolojik önyargının temelinde ise partilerin belirli hedefleri gerçekleştirmek için oluşmuş örgütler olduğu ve araştırmacıların bu hedefleri kolaylıkla ve kesin olarak tespit edebileceği inancı yatar. Partiye bu şekilde yaklaşıldığında analizin doğrultusunu ve sonuçlarını önceden belirleyen parti tanımlarının yapılması kaçınılmazdır. Eğer bir kurumun kendi hedefleriyle ilgili söylediklerini doğru kabul edersek, onun kendisine dair çizdiği ideolojik görünümün ötesine geçen, basitlikten uzak betimlemelere ulaşamayız. Bir örgütün gerçek hedefleri asla önceden bilinemez ve esas olarak örgütteki hedefler çoğuldur. Örgütün liderlerinin gerçek hedefi, her zaman örgütün ilan edilmiş hedefleriyle ya da kuruluş hedefleriyle aynı değildir. Liderlerin hedefi çoğu kez her şeyden önce örgütün ve tabii kendi iktidar pozisyonlarının devam etmesidir (Panebianco, 1988: 5-7). Bu yüzden bir siyasi partinin örgüt olarak analizi, kaçınılmaz olarak formel ve enformel boyutların, resmi olarak ilan edilen işleyiş ile süreç içinde gelişen işleyişin eşzamanlı olarak incelenmesini gerektirir.

2. FORMEL VE ENFORMEL BOYUTLARIYLA PARTİ

Parti örgütünü incelerken partinin iç yapısı ve süreçlerin nasıl ortaya çıktığı ve değişim gösterdiğini gözlemlemek temel önemdedir. Bir örgüt olarak siyasi partide, üyelerin uymakla yükümlü oldukları kurallar vardır. Üyelerden beklenen roller tarif edilmiştir ve buradaki kolektif normlara uyulmaması halinde ne tür yaptırımların uygulanacağı yetkililer tarafından belirlenmiştir. Ancak tüm sınırlar formel olarak tarif edilmediği gibi, yaptırımların uygulanmasında da enformel ilişkiler ya da yazılı olmayan kurallar kolaylıkla devreye girebilmektedir.

Partinin formel yapısı içinde her pozisyon bir başkasına dikey olarak bağlanmıştır. Bu tam da geleneksel Weberci bürokrasi anlayışının askeri hiyerarşi mantığına uygun bir tasarımdır. Bilgi akışı açısından bu şemada yukarıdan aşağı direktifler giderken, aşağıdan yukarıya da geribildirim raporları gider. Ayrıca bu hiyerarşi içinde yukarıdan aşağı doğru –yazılı ve yazısız– ödüllendirme ve cezalandırma mekanizmaları da kurulmuştur. Kuşkusuz partinin bu şekilde geleneksel bürokratik hiyerarşiye göre tasarlanması, iç işleyişindeki karışıklıkları azaltan, verilen direktiflerin çatışmasını engelleyen, denetimi parti elitlerinin elinde yoğunlaştıran bir etkiye sahiptir.

Formel örgüt şeması açısından incelendiğinde, CHP’de Gençlik Kolları’nın işleyişi ve Gençlik Kolları ile ana kademe arasındaki ilişkiler Parti Tüzüğü ve Gençlik Kolları Yönetmeliği’yle düzenlendiği görülür. Tüzüğe göre, partinin bütün 30 yaşını aşmamış gençleri (30 yaş dahil) parti örgütünün bir parçası ve partinin yan kuruluşu olarak tarif edilen gençlik kollarının doğal üyeleridir. Gençlik kolu başkanı ve gençliğin merkez yürütme kurulu gençlik kurultayıyla

seçilir. Milletvekili genel seçimlerinde merkez yoklaması yoluyla belirlenecek adayların tespitinde, parti meclisi seçiminde, il, ilçe, belde yönetim organlarının seçiminde, il genel meclisi ve belediye meclisi üyelikleri için adayların tespitinde, kongre ve kurultay delegesi seçimlerinde, gençlik kolları üyesi olanları kapsayacak şekilde en az % 10 gençlik kotası uygulanır (CHP, 2012a; CHP, 2012b).

Tüzüğe göre Gençlik Kolları başkanları parti örgütlerinin yönetim kurulu olağan toplantılarında yer alabilir, görüş belirtebilir ancak oy kullanamazlar. İlçe yönetim kurulunda ilçe gençlik kolları başkanı (md. 29), il yönetim kurulunda il gençlik kolu başkanı (md. 33), parti meclisinde gençlik kolları genel başkanı (md.37), merkez yönetim kurulunda gençlik kolları genel başkanı (md. 39) toplantılara katılabilir, görüşlerini açıklayabilir, önerilerde bulunabilir, ancak oy kullanamaz. Gençlik kolları ve kadın kolları finansmanlarını buldukları il ya da ilçe örgütünün yıllık bütçelerinin %10'undan az olmamak kaydıyla ayırdıkları bütçeden karşılarlar. Ayrıca Genel Merkez ilgili kol yönetimi ile görüşerek gençlik kolları genel başkanlığına “yeter miktarda” pay ayırır (CHP, 2012a).

Ancak tüm örgütler gibi partilerde de pratik işleyiş hiçbir zaman formel olarak tarif edildiği gibi değildir. Örneğin ana kademe bütçesinin en az % 10'unun gençlik ve kadın kollarına tahsis edilmesi konusunda Beşiktaş ilçesi CHP örgütü örneğinde bu kuralın hiç işlemediği hem gençlik kolu yöneticileri hem de ana kademe yöneticileri tarafından açıkça dile getirilmiştir.⁴ Kuşkusuz maddi kaynakları kontrol altında tutmanın parti içi güç ilişkileri açısından hayati önemde olduğu göz önünde bulundurulduğunda, gençlik kolu faaliyetlerinin finansmanının yazılı kurallar yerine, 'özel' ihtiyaçlar ve tercihlere göre karşılanması son derece anlamlıdır. Yazılı kurallar ile fiili uygulamalar arasındaki farka bir başka örnek ise il, ilçe ve genel merkez gençlik kolu kongreleridir. Bu kongreler, Gençlik Kolları Yönetmeliği gereği 2 yılda bir toplanması gerekir ve en fazla 1 yıl ertelenebilirken (CHP, 2012b), CHP'de 2004-2012 yılları arasında 8 yıl boyunca hiç gençlik kolu kongresi yapılmamıştır.

Dahası, parti içi pozisyonların formel olarak nasıl düzenlenmiş olduğunun gerçekte bir örgüt olarak o partinin içinde neler olduğunu anlamakta pek az değeri vardır. Partililer, günlük siyasal faaliyetleri esnasında, yerine getirdikleri görevler için gerekli olan kaynaklara ve bilgiye sahip olan insanların örgütsel şemada tarif edilenden farklı insanlar olduğunu idrak ederler. Gerekli bilgiler, malzemeler ve en önemlisi o işin belirli bir şekilde yapılması için izin verme yetkisi, formel olarak tarif edilen hiyerarşinin dışında bulunabilmektedir. Bu yüzden üyeler ya da alt kademe yöneticiler (örneğin ilçe gençlik kolları yönetim

⁴ Örneğin Beşiktaş CHP ilçe gençlik kolları başkanı ilçe ana kademe bütçesinden böyle bir payın hiçbir zaman gençliğe aktarılmadığını ifade etmektedir (Görüşme tarihi 18.05.2013).

kurulu üyeleri) için söz konusu kaynaklara erişmenin yolu, ilgili kişilerle doğrudan ya da dolaylı ilişkiler kurmaktan geçmektedir. Genel Merkez'de bir tanıdığınızın olması bazen sorunların çok daha çabuk çözülmesini sağlayabilmektedir. Bu durum kaçınılmaz bir biçimde formel olanın yanında enformel bir haberleşme ve kaynak değiş tokuşu sisteminin gelişimini de beraberinde getirmektedir. Dolayısıyla formel ve enformel yapıların bileşimi, bir örgüt içindeki gerçek güç ağını ortaya koyar (Knoke, 1990: 92-93).

Parti içinde öyle kilit konumlar vardır ki, parti içi iletişim ve bilgi akışını kontrol eden pozisyondaki yöneticilerin etrafı kaçınılmaz olarak kalabalıklaşır. Bir faaliyet ya da kaynak parti için ne kadar hayati ve buna karşın ne kadar az bulunur ise, partinin talebini yerine getiren kişiler ya da pozisyonlar o kadar güçlü olur. Bunun tipik bir örneği, Beşiktaş CHP açısından belediye başkanının konumudur. CHP ilçe binasının kirasının ödenmesinden basılacak yayınların matbaa maliyetlerinin karşılanmasına, çeşitli toplantılar için gerekli salonların tahsisinden miting gibi etkinliklere ulaşımın sağlanacağı araçlarının teminine kadar pek çok ihtiyacın karşılanmasında belediye başkanının üstlendiği kritik rol, onu parti içi güç mücadelelerinde son derece avantajlı kılmaktadır. Dahası, CHP İstanbul il örgütü Merkez Yürütme Kurulu (MYK) üyelerinden birinin de açıkça belirttiği üzere belediye, bireysel faydaların dağıtılması konusunda da son derece belirleyici olmaktadır. Gençlerin hem ideolojik ve politik beklentilerine hem de iş, parti içi kariyer vb. çikarsal ihtiyaçlarına cevap vermek gerektiğini, bu ikisinin birbirinden ayıramayacağını ifade eden bu yöneticiye göre CHP şu anda gençlere iş olanakları sağlayamadığı için gençler arasında çekim merkezi olamamaktadır. Ona göre CHP'li belediye sayısı arttıkça, ilgi de artacaktır.⁵

Öte yandan CHP il yönetimi içinde gençlik kollarından sorumlu bir başkan yardımcısının bulunmaması (çünkü Tüzük gereği gençlik örgütü doğrudan kendi başkanı tarafından temsil edilmektedir) gençliğe formel yapı içinde belirli bir dereceye kadar özerklik tanıyor görünmektedir. Bununla birlikte güç ilişkilerinin enformel boyutu açısından değerlendirildiğinde gençlik kollarının ana kademeyle uyum içinde çalışma zorunluluğunun her düzeyde vurgulandığı; dışarıya dönük olarak verilecek görüntünün önemi söylemi üzerinden farklılaşmanın önünün alınmaya çalışıldığı görülmektedir. Hatta bir CHP İstanbul il yöneticisi, tüzük gereği ortaya çıkan bu özerklik halinin demokratik olduğunu, ama ne kadar etkin olduğunun tartışılması gerektiğini, çünkü gençlik kollarının özerkleşmeye hazır olmayan bir yapı olduğunu vurgulamıştır.⁶

Buna karşın Beşiktaş ilçesindeki gençlerin ana kademe ve il yönetimiyle ilişkiler konusunda özerkliği savunan muhalif bir tutum sergiledikleri

⁵ CHP İstanbul İl MYK üyesi yönetici (görüşme tarihi: 12.11.2012).

⁶ CHP İstanbul İl MYK üyesi yönetici (görüşme tarihi: 12.11.2012).

görülmektedir. Beşiktaş ilçe gençlik kolları başkanı bunu şu şekilde ifade etmektedir:

“Gençlik örgütünün biz her zaman özerk bir yapısı olması gerektiğini savunuruz. Elbette ki yapacağımız çalışmalar zaten partinin programı, tüzüğünden ayrı olamaz. Yine de mali özerklik olması gerekiyor. Bizim tüzüğümüzde de sağlanmış bu. Her ilçeye gelen paranın % 10'u gençliğe ayrılmak zorundadır, ancak bazı yerlerde uygulanmıyor bu. Birinci özerklik zaten mali özerklik. Mali özerkliği sağlamadan diğer özerkliği sağlamak zor oluyor. Bu anlamda gençlik kolları ayrı bir yapısı olup sadece ana kademenin çalışmalarına destek veren bir yapı değil, ama bazı ilçelerde onu maalesef gözlemliyorum ben. Kendi çalışmalarını yapan, kendisi politika üreten bir yapıda olması gerekiyor” (İlçe Gençlik Kolu Başkanı, 18.05.2013).

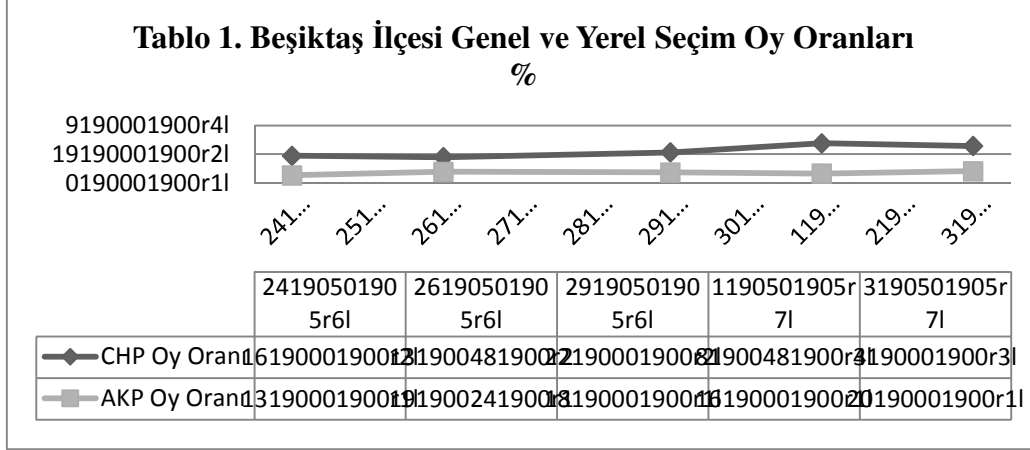
Buna karşın Beşiktaş CHP gençlik kolu eski başkanlarından ve daha sonra Beşiktaş CHP ilçe yönetiminde bilişimden sorumlu başkan yardımcısı olarak görev yapan bir görüşmeci özerklikle ilgili kendi tecrübesini şöyle ifade etmektedir:

“Bilmiyorlar ki gençlik kolları başkanı olunca biraz kaypak olman gerekiyor. Mesela ilçe başkanı bir şey istiyor, bu gençlik kolunda doğru kabul edilmiyor. Ama sen onu yapmak zorundasın, çünkü özerk değilsin. Mecburen ya sen yapıyorsun ya da sana yakın kişilere böyle bir şey var, birlikte yapalım diyorsun” (Beşiktaş CHP gençlik kolu eski başkanı, 02.03.2013).

Bu bağlamda CHP Beşiktaş 13. Olağan Gençlik Kongresi gençlik örgütünün ilçe ana kademe yönetimi karşısındaki özerklik mücadelesine tanıklık etmesi açısından önemlidir. 8 yıl aradan sonra ilk kez gerçekleştirilen Kongre'de İstanbul gençlik il kongresinde ilçeyi temsil edecek 10 delegenin seçimi konusunda tartışma çıktı. İlçede faaliyet yürütmeyen birinin tepeden ilçe başkanının baskısıyla delege seçtirilmeye çalışılmasına Beşiktaş gençlik kolu yönetimi direnince ilçe başkanı hem kongreye katılmadı hem de delege adayları arasında olan kızını adaylıktan çekti. Buna karşın gençlik yönetimi kararını değiştirmeyerek hem il hem de ilçe merkez yönetimine direnmiş oldu. Bu gerginlikten sonra ilçe yönetiminin tavrı, gençlerin bu karşı koyuşu kendi başlarına yapmadığı, arkalarında başka birinin yönlendirmesi olduğu şeklindedir. Bu bakış açısına göre gençlik kolu ancak, özerklik çerçevesinde kendi inisiyatifiyle değil, ana kademedeki güç mücadelesinin uzantısı olarak başka bir ekibin yönlendirmesiyle böyle bir direnç gösterebilir.

Öte yandan Beşiktaş özelinde CHP gençlik kollarının hem bir avantaj hem de handikap olarak değerlendirilebilecek bir özelliği, neredeyse tamamen üniversite öğrencilerinden oluşuyor olmasıdır. Bu gençler, o ilçede oturdukları, mahallelerle ilişki içinde oldukları için değil, üniversiteleri orada ya da yakınında

olduğu için Beşiktaş örgütüne üye olmuş durumdadırlar. Bu da kaçınılmaz olarak gençlik kollarının Beşiktaş'taki yerel süreçlerle ilişkisini zayıf kılmaktadır.



Öte yandan Beşiktaş, parti neredeyse hiçbir örgütsel çalışma yapmasa da CHP'nin çok büyük oy oranlarına ulaşabileceği bir ilçe olduğu için gençlik örgütlenmesi aracılığıyla topluma nüfuz etmeye çalışma çabası da son derece sınırlı kalmaktadır. Bununla birlikte Beşiktaş CHP gençlik kolunun üniversiteli niteliği buradan geleceğin kadrolarının yetiştirilmesi anlamında önemli bir potansiyeli içinde barındırmaktadır. O yüzden belki diğer tüm ilçelerden önce kendi iç eğitimlerini örgütlemiş durumdaydılar ve Emek adlı dergiyi düzenli olarak çıkarmayı başarıyorlar. Bu sosyolojik özelliğin bir yansıması olarak, tüm partiler açısından örgütlenmeden sorumlu başkan yardımcılığı üyeler tarafından en önemli görev olarak algılanırken, CHP Beşiktaş ilçesi gençlik kolu bağlamında değerlendirildiğinde, ilçenin ve gençlik örgütünün özelliklerinden kaynaklı olarak örgütlenmeden çok eğitim sekreterinin temel önemde olduğu görülmektedir. Nitekim şu andaki ilçe gençlik kolu başkanının da daha önceki görevi eğitim sekreterliğidir.

Sonuç olarak parti içinde kişiler ve gruplar arasında otoritenin meşru bir biçimde nasıl dağılacakını belirleyen temelde enformel ilişkilerdir. Bu yüzden hiçbir partide bireyler yalnızca kendilerine biçilen formel rollerle sınırlı kalmazlar; mutlaka enformel ilişkiler içine girmeleri gerekir. Ancak bu ilişkilerin olgunlaşması, öncelikle partiye yönelen gençlerin bir siyasal sosyalizasyon sürecinden geçerek üye olmasını; daha sonra da o enformel ilişkiler içinde gerçekleşen partili olma aşamasını içselleştirmesini gerektirir. Bu çerçevede aşağıda öncelikle CHP'li gençlerin parti üyesi olma süreçleri; daha sonra da parti içinde gerçekleşen sosyalizasyon sonucunda kendilerini gerçek birer CHP'li olarak hissederek birer siyasetçiye dönüşme aşamaları ele alınacaktır.

3. ÜYELİĞE GİDEN YOL

Gençlik örgütü, genç yurttaşların parti çalışmalarına katılması açısından önemlidir. Gençlik kolları, genç parti üyeleri için siyasal toplumsallaşmayı sağlar ve örgütsel öğrenme işlevini yerine getirir. Genç üyelere partinin ideolojisini, normlarını ve işleyiş şeklini aktarır. Bir diğer boyutuyla da gençlerin siyasal yaşam ve partilere giderek aşına hale gelmesini sağlayan bir tür okul işlevi görür (Bruter ve Harrison, 2009: 7; Hooghe vd., 2004: 196).

Bruter ve Harrison genç üyelerin partilere üye olmasının ardındaki temel dürtüleri üç başlık altında formüle eder: ahlaki [ideolojik] kaygılarla üye olanlar; sosyal kaygılarla üye olanlar ve profesyonel kaygılarla üye olanlar. Ahlaki kaygılarla üye olanlar, bir ideoloji çerçevesinde harekete geçer. Buna göre kişinin yaşamına anlam ve yön verme isteği, bir ideale ulaşma hayali, başkalarına yardım etme isteği ya da entelektüel kimlik oluşturma çabası partiye üye olmasının temel gerekçesidir. Sosyal kaygılarla üye olanlar, sosyal bir gruba dahil olmak, yeni arkadaşlar edinmek, fikir alışverişinde bulunmak gibi nedenlerle siyasal partilere yönelirler. Bu grup, parti çalışmalarına en az katılan ve politik geleceğiyle ilgili en az kararlı olan gruptur. Profesyonel kaygılarla üye olanlar ise statü ve saygınlık kazanmak, profesyonel politikacı olmak, para, iş çevresi gibi maddi çıkar elde etmek amacıyla siyasete girerler. Bu gruptakiler, ideolojiyi çok önemsemez, seçim odaklı çalışmalara daha fazla katılır, partide yükselmeyi amaçlayarak buna uygun davranış sergiler. Geleceğin potansiyel liderleri olarak yönetici davranışı sergilerler (Bruter ve Harrison, 2009: 20-24).

İnsanlar partilere ideolojik ya da sosyal içerikli birtakım kolektif saiklerle yönelebileceği gibi maddi ya da kariyer beklentileri gibi seçmeli saiklerle de üye olabilir. Kolektif saikler ne kadar güçlüyse örgütsel bağlılık da o kadar güçlü olur. Bu yüzden bir örgütün/partinin ideolojisinin en önemli işlevlerinden biri, destekçilerinin gözünde örgüte bir kimlik sağlayarak üyelerinin kolektif saiklerini kuvvetlendirmektir. Ancak belki de bundan daha önemli olan işlevi, parti içindeki seçmeli (örneğin maddi çıkar odaklı) saikleri sadece bunlardan mahrum kalanların değil, çoğu zaman onlara sahip olanların da gözlerinden gizlemektir. Seçici faydalar çok görünür olduğunda davaya bağlılık azalacağı için parti ideolojisi, özel çıkarları gizleyerek örgütsel sadakati arttırır (Panebianco, s.10-11).

Partiye üyelik öncelikle aile, akrabalar, arkadaşlar ya da diğer aidiyetler üzerinden gerçekleşmektedir. Ailenin yönelinen parti konusunda ağırlıkla pozitif olmakla birlikte bazen negatif etkisi de olabilmektedir. Genellikle belirli bir olay ya da hayattaki değişiklik sonrasında üyelik kararı gerçekleşmektedir. CHP açısından Adalet ve Kalkınma Partisi (AKP) iktidarının otoriterleştiği algısını

güçlendiren olaylar, örneğin ulusal bayramların kutlanıp kutlanamamasıyla ilgili tartışmalar sonrasında; partideki lider değişimi sonrasında yeni bir alan açıldığı beklentisiyle; ya da kişisel hayattaki üniversitedeki kazanıp şehir değiştirmek gibi gelişmeler sonrasında üyelik kararı alınmaktadır. Bununla birlikte, genel anlamda hemen hemen istisnasız bir biçimde bütün genç CHP'liler partiye üyelik gerekçelerini “ülkenin içinde bulunduğu kötü durum”, başka bir deyişle AKP iktidarına karşı aktif mücadele verme gerekliliği olarak tarif etmektedir.

Bir genç üyenin kendisinin partideki geleceğine dair söyledikleri, ideolojik motivasyonla gelenlere güzel bir örnek oluşturuyor:

“Ben partiye geldiğimde asla kafamda ‘çok çalışırım, çok emek harcarım şu koltuğu da ben alırım’ düşüncesi yoktu. Gençlikte böyle bir düşünce olduğunu sanmıyorum zaten... Bana yanlış geliyor. Partiye gelince tek amacım var; gerçekten iktidar olmasını görmek. Partide 10 yıl, 20 yıl geçsin yine sabit yerlerde olayım. Emеğimi harcayayım ama o emeğin karşılığını benim almam çok önemli değil. Çünkü biz buraya geldiğimizde kendi çıkarlarımızı bir kenara bırakıyoruz. Kendi çıkarlarımızdan çok gerçekten vatanımızın, halkımızın çıkarını düşündüğümüz için buradayız” (yeni üye, 08.05.2013).

CHP’li genç üyelerin pek çoğu açısından partiyle ilişkinin temel kaynağı ailedir. Büyük çoğunluğunun ailesi ya da akrabaları CHP ya da o geleneği temsil eden Sosyaldemokrat Halkçı Parti (SHP), Demokratik Sol Parti (DSP) gibi diğer partilerin içinde siyaset yapmış durumdadır. Pek çoğu siyasete ilgisinin kaynağı ya da CHP’ye yönelişinin nedeni olarak ailesindeki CHP geleneğine işaret etmiştir. Gençlerin siyasal toplumsallaşmasındaki rolünün yanında, aile içinde CHP’lilerin bulunması, gençlerin parti siyasetine de daha fazla aşına olmasını ve CHP ilke ve değerlerini, normlarını, prosedürlerini daha iyi bilmesini beraberinde getirmektedir. Ancak bu durum, parti açısından her zaman olumlu anlamda işlememekte, aile büyüklerinin partiye yönelik eleştirel bakışı ya da partide yaşadıkları olumsuz deneyimler de genç üyelerin CHP algısının şekillenmesinde etkili olmaktadır.

Ayrıca Beşiktaş CHP gençlik örgütüne üye olan gençlerin siyasallaşmalarının ilk aşamasında daha sol örgütlerde siyaset yaptığı, CHP’ye daha sonra yöneldiği görülmektedir. Çok büyük çoğunluğu üniversite öğrencisi olan bu gençlerin daha önce faaliyette bulunduğu oluşumlar arasında Öğrenci Kolektifleri, Emek Gençliği ve Türkiye Gençlik Birliği sayılabilir.

Öte yandan CHP’ye yönelen gençler için üyeliğe giden yol şöyle bir güzergah izlemektedir: Bir parti sempatzanı üye olmak amacıyla ilçe örgütüne başvurduğunda ilk ilişki genellikle ilçe gençlik kolu başkanı tarafından

kurulmakta, rahat bir sohbet ortamı içinde dostane bağlar oluşturulmaktadır. Bu ilk görüşmede kendisinden bir iletişim bilgileri formu doldurması istenen üye adayını, hemen ardından ilk örgüt toplantısına davet edilmektedir. Bu üye adaylarından bazıları söz konusu toplantıya katılırken bazıları faaliyetlere katılmamaktadır. Katılanlar içinde bir kısmı doğrudan tartışmalarda aktif rol alıp, dergiye yazı yazmak ya da bir sonraki haftanın tartışma konusunda sunum yapmak üzere inisiyatif alırken, diğerleri genelde gözlemlemeyi tercih etmektedir.⁷ Bu doğrultuda herhangi bir yazılı kural bulunmamasına karşın üye adayları CHP'de hemen üye olarak kaydedilmek yerine söz konusu iletişim ağına girip partililerle belirli bir süre geçirdikten sonra üye yapılmaktadır. 2 yıl kadar partide aktif olarak görev almış ama üye kaydı yapılmamış, kongre sürecinde yönetim görevi alacağı için üyelik kaydı yapılmış örnekler söz konusudur. Bu uygulamayı, örgütün kendini güvenceye alma dürtüsüyle gerçekleştirdiği bir tür savunma mekanizması olarak değerlendirmek mümkündür. Bünyeye yabancı unsurların girmesini engellemek için bir deneme süresinin devreye sokulduğu görülmektedir.

Beşiktaş CHP Gençlik Kolu Başkanı bu süreci şöyle anlatıyor:

“Biz gençlik örgütünde biraz daha sağlıklı bir politika olması gerektiğini düşünüyoruz. İlk gelen arkadaşımıza hemen ‘gel seni üye yapacağız’ demiyoruz. Zaten bir iletişim formumuz var. Bu gayet resmi bir şey. Genel bilgileri, doğduğu yeri, doğum tarihini, nerede oturduğunu, okulunu, bölümünü, başka üye olduğu yerler var mı, çalışma yaptığı yerler var mı, onları soran bir iletişim formumuz var. İlk başta bunu alıyoruz. Ondan sonra bu arkadaşlarımızı mesaj sistemimize kaydediyoruz ve toplantılarımızdan etkinliklerimizden haberdar ediyoruz. Aynı şekilde toplantı olduğu zaman kendimiz de arayıp çağırıyoruz. Bunlar gerçekten partiye bir şeyler katmak isteyen arkadaşlarımız olduğu zaman zaten, zamanı da elveren arkadaşlarımız olduğu zaman, çalışmalarımıza katılmaya başlıyorlar. Belli çalışmalara katılıp aktifleştikleri zaman, ben artık bu partiye üye olurum diye olabilirim diye düşündükleri zaman, biz artık seni üye yapalım diyoruz. O şekilde üyeliklerini alıyoruz. Ben de bu partiye geldikten 8 ay sonra üye oldum. 8 ay boyunca neredeyse bütün Çarşamba toplantılarına katılmışımdır. Onun dışında da zamanım elverdiğince bütün etkinliklerine de katılmışımdır. Ancak 8 ay sonra partiye üye olmuşumdur. Bu şekilde bir üyelik politikası izliyoruz biz gençlik örgütünde” (18.05.2013).

Gençlerin partiye bağlanma ve parti üyesi olma sürecindeki önemli etkenlerden birinin de gençlik örgütü içindeki arkadaşlık ortamı olduğu görülmektedir. Bir anlamda, ideolojik gerekçelerle partiye yönelen gençler,

⁷ Bu toplantılara çok geniş bir katılım olmadığını; toplantıların yaklaşık 30 kişinin katılımıyla gerçekleştiğini; ayrıca yeni katılımcı akışının da çok hızlı gerçekleşmediğini vurgulamak gerekir.

uygun sosyal ortam sayesinde örgütsel bağlılıklarını geliştirebilmektedirler. Babası Beşiktaş Belediyesi'nde çalışan ve CHP Beşiktaş ilçe örgütünün işçi komisyonu başkanı olan, kendisi ise partiye yaklaşık 6 ay kadar önce üye kaydını yaptıran bir genç, parti binasına ilk gelişinde çok iyi karşılandığını belirttiikten sonra örgütlenmeden sorumlu başkan yardımcısının kendi üzerindeki etkisini ve arkadaşlık ortamını ayrıca vurguluyor:

“çok iyi bir karşılamaları olmuştu, özellikle Şerif'in. Partide bulunmamın büyük vesilelerinden biridir. Sık sık arayıp sorması, zaten o dönemde iyi etkinlikler oluyordu. Çalışmalar da zaten belli bir zaman sonra bağlıyor. Arkadaşlık ortamı filan, sonuçta arıyorduk böyle şeyleri... Siyasetin yanında bunları da bulunca insan, ister istemez devam ediyoruz” (yeni üye, 08.05.2013).

Bununla birlikte parti, genç üyeleri yalnızca ideolojik motivasyon ve sağladığı sosyal ortam sayesinde değil, neredeyse haftanın her gününü aktif bir şekilde örgütle ilişki halinde geçirmesini sağlayacak faaliyetlerle de kendine bağlar. Beşiktaş CHP gençlik kollarında genç bir üyenin haftalık programı yaklaşık olarak şöyledir: Pazartesi günü yapılan ana kademe toplantısında yeni gelenlerle tanışılır; Salı günü örgüt toplantısı eğitimlerine hazırlanılır veya diğer ilçelerin panellerine katılınır; Çarşamba günü örgüt toplantısı yapılır; bu toplantıda kararlar alınır, alınan kararlar Cumartesi günü farklı komisyonda tartışılarak operasyonelleştirilir ve gerekiyorsa Pazartesi günü ana kademeye o konuda bilgi verilir; Perşembe günü üniversitede okuyan herkesin katılabildiği İstanbul il gençlik örgütünün üniversite komisyonu toplantısı yapılır; Cuma günü Siyaset Okulu'na, Cumartesi günü de komisyon toplantılarına katılım olmaktadır. Pazar günü boş görünmekle birlikte genelde pankart- döviz yapmak, afiş asmak, bildiri dağıtmak gibi işler için bir araya gelmektedir. Açıkça görülüyor ki parti, üyesinin hayatını mümkün olduğunca kuşatarak onu gerçek bir partili haline getirmeye çalışmaktadır.

4. “PARTİLİ OLMAK”

Artık parti üyesi olan bu gençler, parti faaliyetlerine katılmaya ve yavaş yavaş gerçek anlamda birer partili haline gelmeye başlarlar. Bu faaliyetler arasında afişe çıkmak, bildiri dağıtmak, ikna edici konuşmalar yapmak, parti adına tartışmalara katılmak, gösteri yapmak ve hatta partisi için başka parti yandaşlarıyla kavga etmek sayılabilir. Ancak gençler için siyasete adım atmanın önemli aşamalarından biri, siyaset konuşur hale gelmektir. Bu yüzden yeni genç üyelerin –bir faaliyet olduğunun bile farkında olmaksızın– en çok yaptıkları faaliyet, tartışmak, fikirlerini formüle etmek, argümanlar geliştirmektir. Bu

süreçte üyeler parti kültürüyle uyumlu yeni bir dil, yeni bir söz dağarcığı edinirler.

Genç üyelerin birer siyasetçiye dönüşme sürecinin anlaşılması için gençlerin siyasal toplumsallaşma sürecinin analizi son derece önemlidir. Parti içinde yaşanan siyasal toplumsallaşma, üyelerin siyaset, ülke sorunları ve ideolojileri öğrendiği ve partiye özgü değerleri edindiği bir süreç ya da süreçler bütünü olarak tanımlanabilir.

Kurumsallaşmayla birlikte birtakım süreçler, zorunluluklar ve faaliyetler o yapının içinde yer alan bireylerin düşünce ve eylemlerini belirleyecek şekilde kural benzeri bir duruma gelirler. Bireyler, artık o süreçleri, zorunlulukları, yaptırımları yazılı olarak tarif edildikleri için değil, enformel süreçler içinde içselleştirdikleri için uyulması gereken kurallarmışçasına sorgulamadan benimserler. Bireyin partili hale geliş sürecinin temeli işte bu içselleştirmeye dayanır.

Partililer için bu ilişki ağları, hem parti hakkındaki bilgilerin (ilke ve normlar) öğrenildiği bir mekanizma işlevi görür, hem de bir tür sosyal denetim aygıtı gibi çalışarak partililerin neyi yapıp yapamayacaklarını ortaya koyar ya da neyi nasıl yapmaları gerektiğini içselleştirmelerine katkı sağlar. Ancak bu kanallar üzerinden akan bilginin yalnızca bir kısmı doğrudan partililerin işleriyle ilgilidir. Önemli bir kısmı ise kişisel niteliktedir ve tam da bu yüzden parti içindeki enformel ilişkilerde sosyal boyut ya da arkadaşlık ilişkisi önemli bir bileşendir (Knoke, 1990: 95).

Bargel'e (2011) göre örgüt içindeki enformel çıraklık dönemi büyük ölçüde akranlar arasındaki sosyal ilişkiler üzerinden gerçekleşir. Dostane, ama aynı zamanda da belirli bir formasyon veren bu ilişkiler, genç üyenin siyasi kariyerinin üç aşamasında etkili olur. Birinci aşama, örgüte bağlı faaliyetlerden keyif alma aşamasıdır. Bu faaliyetler arasında toplantılar, tartışmalar, bildiri dağıtmak, afiş asmak, mitinge katılmak vb. sayılabilir. Kişi, bu faaliyetlerden keyif alırken, bunların aynı zamanda kolektif olarak yapılıyor olması nedeniyle gruba entegre olmaya başlar. Grubun daha tecrübeli üyeleri bu süreçte önemli bir rol oynar: yeni katılanlara nasıl davranılacağını, neyi örnek alıp taklit ederlerse çabucak grup tarafından benimseneceklerini gösterir; oyunun kurallarını öğretir; Bourdieu'nün ifadesiyle bir anlamda belirli bir pratik duygusu (sens pratique)⁸ sunarlar. Bu ilişki ağları içinde yeni üyeler, neyin onaylanıp neyin onaylanmadığına, neyin işe yarayıp neyin yaramadığına bakarak uygun davranış

⁸ Bourdieu'nün benzetmesiyle bir oyunu etkin bir biçimde oynamak sadece kuralların bilgisini değil, oyunla ilgili pratik bir duyguyu (sens pratique) da gerektirir (Calhoun, 2007).

biçimlerini edinirler. CHP Beşiktaş Gençlik Kolu'ndan bir üyenin şu ifadeleri bu süreci özetler niteliktedir:

“Gençlik kollarında insanlarla anlaşmayı öğreniyorsun. Ortak hareket etmeyi öğreniyorsun, takım olarak nasıl çalışman gerektiğini öğreniyorsun. Zaten partiye gelip gittikten sonra buranın bir temsilcisi gibi hissediyorsun kendini dışarıda... Öncesinde yine CHP'lisin ama gençlik kollarında olmadan önce ne kadar savunabilirsin bu tartışılır. Ama buraya geldikten sonra kendini o kadar ait hissediyorsun ki her ortamda savunabiliyorsun, buradan bir parçayım diyebiliyorsun. Partiye gelip gittikten sonra işleyişi öğreniyorsun. İşlerin nasıl ilerlediğini öğreniyorsun. Siyasi parti çok farklı zaten... Ben burada fark ettim. Çok da başına buyruk hareket edemiyorsun. Belli sorumluluklarım var. Belli kurallar çerçevesinde çalışmak zorundasın. Buraya gelip gittikçe öğreniyorsun. Doğal bir süreç... Kimse sana böyle yapacaksın demiyor, kendin gözlemliyorsun” (yeni üye, 08.05.2013).

İkinci aşama, bir alt gruba üyelik, bağlılık, yol gösterenlerin peşinden tartışmalara girip saf tutmakla gerçekleşir. Bu alt gruplar arasında bir rekabet ortaya çıkar. Bu da siyasete dair çok şey öğretir. Gruplar arasındaki bu rekabet içinde genç üye kendini test etme, öğrendiklerini uygulama ve çıraklıktan ustalığa giden yolda ilerleme şansı bulur. CHP içinde bir başka genç üye parti içindeki hedeflerini gerçekleştirmenin yolunu şöyle tarif ediyor:

“Bence öncelikle ortak bir söylem oluşturmak gerekir, arkadaşlarımla beraber. Ortak hareket edebileceğin, iyi bir şekilde çalışabileceğin bir ekip olması gerekiyor. Çünkü tek başına asla bir şey yapamazsın. Bu ortak sorun çerçevesinde de seninle aynı düşünceyi paylaşanları toplaman gerekiyor. Bunlarla bir yere gelirsin. Zaten bunlarla ortak çalışmaktan keyif alırsın, aynı şeyleri paylaştığın için daha istekli çalışırsın. Bu da zaten istediğin sonucu zamanla elde etmene vesile olur” (yeni üye, 08.05.2013).

Üçüncü aşama ise kişinin siyasete bağlandığı, siyasetle yaşamaya başladığı, gününü, zamanını, sosyal ilişkilerini, sohbetlerini, hemen her şeyi siyaset üzerinden kurgular hale geldiği, bir anlamda profesyonelleştiği bir sürece denk düşer (Bargel, 2011: 79-102). Bu bağlamda Beşiktaş CHP Gençlik Kolu'nun yeni üyeleri birinci aşamanın tipik örnekleri iken, ilçe gençlik kolları yönetiminde bir arkadaş grubu havasında çalışan genç yöneticiler ikinci aşamaya, ilçe gençlik kolları başkanı ise üçüncü aşamaya denk düşmektedir.

CHP Beşiktaş ilçe gençlik kolu başkanı tam da üçüncü aşamayı içselleştirmiş bir siyasetçinin dilini kullanmaktadır:

“Partili olmanın benim için anlamı... Biz bu işe o kadar çok gönül verdik ki bizim için bir yaşam tarzı oldu diyebilirim. Kendimizi bu yola öylesine koyduk ki, artık bütün yaşamımı... okulumla beraber artık bütün

yaşamımızı buna göre şekillendirmeye başladık. Cumhuriyet Halk Partisi'nin bir üyesi olarak, o sorumluluğu taşıyarak, sosyal hayatımı da buna dikkat ederek yönlendiriyorum. Aynı şekilde normal hayatımı da, özel hayatımı da buna göre şekillendirerek... Bu noktadan sonra partimiz gerçekten bizim ailemiz, burada arkadaşlarımızla beraber, bütün yoldaşlarımızla beraber hem bizim ailemiz hem de siyaset yaşamımızda bundan sonra hiçbir zaman vazgeçemeyeceğimiz bir şey oldu” (İlçe Gençlik Kolu Başkanı, 18.05.2013).

Öte yandan yeni üyeleri eğitici ve örgüte katıcı faaliyetler parti açısından son derece önemlidir. Bu faaliyetler sayesinde grubun uyumu ve birlikteliği artar; gerekli bilgiler, değerler, iş görme biçimleri yeni üyelere aktarılır. Böylelikle örgütün tüm üyeleri arasında belirli bir eylem ve inanç tutarlılığı oluşur. Özellikle kampanya ya da seçim dönemleri, üyelerin hem pratik eylemleri hem de ideolojik/psikolojik bağlılıkları anlamında daha yoğun bir biçimde partili hale geldikleri dönemlerdir. Birlikte somut bir iş yapmak, yarattığı hissiyatla partiye bağlılığı güçlendirdiği gibi partide neyin nasıl yapıldığının en yalın biçimde gözlemlenmesini de sağlar.

Beşiktaş CHP gençlik kolu örgütlenme sorumlusu partili olma, partiyi öğrenme sürecini şöyle anlatıyor:

“İlk geldik Hasan’la tanıştık... geldik, gittik. Sonra fikirlerimizle bir şeyler katalım dedik, amatörüz o zaman... bir şey söylediğinde yanlış bir şey söylediğini anlayabiliyorsun. Senin söylediğini yapmadıklarında görüyorsun. (...) 1-1,5 sene tutunmak zordu. Bir de farklı şehirlere gelmişiz. Huylarımız filan da farklı. Benim kızdığım bir şeyi o adam normal karşılıyor. Onun normal karşıladığı bir şeye ben kızıyorum. O anlamda onun da bir çatışmasını yaşıyorsun ister istemez. (...) Bir de, kim ne derse desin siyaset ekip işidir. Ekibe dahil olamazsan ya dışarıda kalacaksın ya da oraya karşı savaşacaksın. Yaşayarak, görerek öğrendim” (Beşiktaş CHP gençlik kolu örgütlenme sorumlusu, 02.03.2013).

Ayrıca sadece seçim kampanyaları değil, parti içi kongre süreçleri de yeni üyeler açısından örgüt kültürünün edinildiği, partiye bağlılığın arttığı, partili kimliğinin benimsendiği deneyimler olarak ortaya çıkmaktadır. CHP gençliği özelinde bu durum, 2012 kongre sürecinde daha da belirgin olmuştur. Çünkü CHP Gençlik Kolları, Deniz Baykal’ın liderliği döneminde 2004’ten 2012’ye kadar 8 yıl boyunca kongrelerini ve genel kurultayını hiç toplamamış, her şey genel merkezden gerçekleştirilen atamalarla yürütülmüştür. Bu da kaçınılmaz olarak gençlik örgütünü atıl, sadece parti binasına gelip giden birkaç atanmış yöneticiyle sınırlı kılmıştır. Daha da önemlisi 18-30 yaş aralığında gençlerden oluşan şu anki genç üyelerin hemen hiç birisi 2012 yılına kadar bir parti içi seçim süreci yaşamamıştır. Oysa genç üyeler açısından parti kültürünü edinme konusunda faydalı olan bir diğer olgu, parti içindeki “öteki” gruplarla girilen

güç mücadelesi ve tartışmalardır. Parti içi muhalefet karşısında sergilenen tutum, genç üyelere, iç muhalefetin hangi noktaya kadar ve nasıl yapılabileceğini, ne kadarının hoşgörüsüyle karşılanıp ne kadarının kabul görmeyeceğine dair de çok şey öğretir.

Partiler açısından üyelerini partili hale getirmenin önemli araçlarından biri, onlara sorumluluklar vermek, çeşitli görevlere getirmektir. Gaxie, bütün partilerin bir biçimde patronaj üzerine kurulu olduğunu, üyelerine çeşitli kaynaklar dağıtarak onları partiye bağladığını ve onları aktif hale getirdiğini söyler (1977: 129 ve 139). Gençlik kolları bu bağlamda partinin ana kademesine kıyasla daha avantajlıdır, çünkü hem yaş sınırı nedeniyle hem de gençlerin kişisel yaşamlarındaki değişikliklerin (okulu bitirmek, iş bulmak, şehir değiştirmek, evlenmek, vb.) yansımaları nedeniyle görevler çok daha kısa sürede boşalmaktadır. Örneğin son 3 yıl içinde Beşiktaş CHP Gençlik Kolları'nda 3 farklı başkan ve 3 farklı yönetim görev yapmıştır.

Son olarak, genç üyelerin partili olma sürecinde örgüt içi eğitimin özel bir önemi olduğu görülür. Beşiktaş CHP Gençlik Kolu başkanına göre,

“parti zaten bir okuldur. Partinin çalışmalarına katılmaya başladığımız andan itibaren parti zaten sizi eğitiyor bir şekilde. Bizim de eğitimimiz bu şekilde oldu. Partiye yeni katılanların büyük çoğunluğu zaten önce bir partiyi tanıma, gözlemleme, çalışmaları izleme aşamasına girerler. Bu şekilde bizim partimiz başlı başına yaptığımız her çalışmada, gittiğimiz her yerde zaten bir okul görevi görüyor. Konuştuğunuz her insan sizi zaten eğitiyor” (İlçe Gençlik Kolu Başkanı, 18.05.2013).

5. SONUÇ

Sonuç olarak, CHP örneğinde de görüldüğü üzere partilerin, tüzüklerinde yazılı olanların dışında belirli bir işleyiş tarzları vardır. Partinin o şekilde işliyor olması, hedeflenen sonuçları elde etmekte kullanılacak en etkin yolun bu olmasından değil, parti üye ve yöneticilerinin, işlerin o şekilde yapılmasının o parti için en meşru yol olduğuna dair grup halinde benimsenmiş inançlara sahip olmalarından dolayıdır. Örgütler belirli yapısal özellikleri akılcı bir takım kararlar sonucunda değil, “burada işler böyle yürür” kabulüne sahip olduğuna için edinebilirler (bkz. Scott, 1988: 505’den aktaran Knoke, 1990: 90). Bu durum, ne kadar etkin olduğundan bağımsız bir şekilde çeşitli mit ve seremonilerin parti içinde hüküm sürmesine yardımcı olur. Parti içinde, artık neden var olduğu ya da nasıl ve ne zaman ortaya çıktığı unutulmuş, ama sorgulanmaksızın herkes tarafından kabul edilen mitler, davranış kalıpları, siyasal argümanlar vardır.

Nitekim söz konusu kalıplara en iyi şekilde uyum sağlayanlar, kaynaklara daha kolay erişmekte, prestijini, meşruiyetini ve özerkliğini arttırmaktadır.

Bu yapı içinde CHP'ye yönelen gençler, önce bir siyasal sosyalizasyon sürecinden geçerek üye olmakta, siyaseti, ülke sorunlarını ve ideolojileri öğrenmekte, partiye özgü değerleri edinmekte, daha sonra ise formel ve enformel ilişkiler ağı içinde gerçekleşen partili olma aşamasını içselleştirmektedir.

Dolayısıyla Bourdieu'nün ifadesiyle, siyasal alana dahil olabilmek için, bireyin tıpkı dini, sanatsal ya da bilimsel habitus gibi bir siyasetçi habitusu edinmek üzere özel bir eğitimden geçmesi gerekmektedir. Bu eğitim, öncelikle geçmişteki ve o günkü profesyonellerin siyasal çalışmalarıyla ürettiği özel türden bilgiler bütünü kavramayı; daha sonra belirli bir dilin ve siyasal retorik kullanımı gibi daha genel becerilerin edinilmesini içerir. Böylelikle siyasetçi adayı, sıradan insanlarla ilişkilerinde başarılı bir anlatıcıya dönüşürken, kendisi gibi profesyoneller karşısında da etkili bir tartışmacı rolü üstlenir. Bu süreçte birey, siyasal alanın mantığını içselleştirirken tüm siyasi partilerin bünyesinde barındırdığı değerlere, hiyerarşilere ve sansür mekanizmalarına boyun eğmeyi de öğrenir. Böylelikle neyin söylenebilir ve düşünülebilir, neyin söylenemez ve düşünülemez olduğu içselleştirilir (Bourdieu, 1991: 176).

KAYNAKÇA

- AYATA, A.G. (1992), CHP (Örgüt ve İdeoloji), Ankara: Gündoğan Yayınları.
- BARGEL, L. (2011), “S’attacher à la politique. Carrières de jeunes socialistes professionnels”, Sociétés contemporaines, 84 (4), ss. 79-102.
- BEKTAŞ, A. (1993), Demokratikleşme Sürecinde Liderler Oligarşisi, CHP ve AP (1961-1980), İstanbul: Bağlam Yayınları.
- BOURDIEU, P. (1991), “Political Representation: Elements for a Theory of the Political Field” Pierre Bourdieu, Language and Symbolic Power, Cambridge: Harvard University Press, ss. 171-202.
- BOYRAZ, C. (2009), “Siyasi Partilerin Gençlik Teşkilatlarında Siyaset ve Demokratik Katılım”, Cemil Boyraz (ed.), Gençler tartışıyor: Siyasete Katılım, Sorunlar ve Çözüm Önerileri, İstanbul : TÜSES, ss. 129-162.
- BRUTER, M. ve HARRISON, S. (2009), The future of our democracies?: young party members in 6 European democracies, Basingstoke: Palgrave Macmillan.
- BRUTER, M. ve HARRISON, S. (2009) “Tomorrow's Leaders? : Understanding the Involvement of Young Party Members in Six European Democracies”, Comparative Political Studies, 42 (10), ss. 1259-1291.
- CALHOUN, C. (2007), “Bourdieu Sosyolojisinin Ana Hatları”, Güney Çeğin, vd. (ed.), Ocak ve Zanaat, İstanbul: İletişim Yayınları, ss. 77-131.
- CAYMAZ, B. (2008), “Siyasi Partilerin Gençlik Kolları”, Yentürk, N., G. Nemuğlu ve Y. Kurtaran (ed.), Türkiye’de Gençlik Çalışması ve Politikaları, İstanbul : İstanbul Bilgi Üniversitesi Yayınları, ss. 299-330.
- CHP. (2012a) CHP Tüzüğü, Ankara.
- CHP. (2012b) “CHP Gençlik Kolları Yönetmeliği, http://www.chp.org.tr/wp-content/uploads/2012/06/7genclik_kollari_yonetmeli.pdf, (12.11.2013).
- CROSS, W. ve YOUNG, L. (2008), “Factors Influencing the Decision of the Young Politically Engaged to Join a Political Party: An Investigation of the Canadian Case”, Party Politics, 12 (3), ss. 345-369.
- DUVERGER, M. (1970), Siyasi Partiler, İstanbul: Bilgi Yayınevi.

GAXIE, D. (1977) "Economie des partis et rétributions du militantisme", Revue française de science politique, 27 (1), ss. 123-154.

HOOGHE, M., STOLE, D. ve Stouthuysen, P. (2004), "Head Start in Politics; The Recruitment Function of Youth Organizations of Political Parties in Belgium (Flanders)", Party Politics, 10 (2), ss. 193-212.

KATZ, R. S. (2002) "The Internal Life of Parties," K. R. Luther ve F. Müller-Rommel (ed.) Political Parties in the New Europe, Oxford: Oxford University Press, ss. 87-118.

KATZ, R. S. ve MAIR, P. (2002), "The Ascendancy of the Party in Public Office: Party Organizational Change in the Twentieth-Century Democracies", R. Gunther, vd. (ed.), Political Parties: Old Concepts and New Challenges, Oxford: Oxford University Press, ss. 113-138.

KNOKE, D. (1990), Political Networks; The Structural Perspective, Cambridge: Cambridge University Press.

MICHELS, R. (2011), [1911], Political Parties: A Sociological Study of the Oligarchical Tendencies of Modern Democracy, Ontario: Batoche Books.

OSTROGORSKI, M. (2009), [1902], Democracy and the Organization of Political Parties: Vol I: England and Vol. II: The United States, New Jersey: Transaction Books.

ÖZBUDUN, E. (1974), Siyasal Partiler, Ankara: Sosyal Bilimler Derneği Yayınları.

PANEBIANCO, A. (1988), Political parties: organization and power, Cambridge: Cambridge University Press.

POGUNTKE, T. (2006), "Political Parties and Other Organizations", R. S. Katz ve W. J. Crotty (ed.), Handbook of Party Politics, Londra: Sage, ss. 396-406.

POGUNTKE, T. (2002), "Party Organizational Linkage: Parties Without Firm Social Roots?", K. R. Luther ve F. Müller-Rommel (ed.) Political Parties in the New Europe, Oxford: Oxford University Press, ss. 43-62.

TAŞKIN, Y. (2009), "Siyasi Partilerin Gençlik Kolları: Politikleşme Öyküleri ve İdeolojik Yönelimleri Üzerinden Bir Değerlendirme", Cemil Boyraz (ed.), Gençler tartışıyor: Siyasete Katılım, Sorunlar ve Çözüm Önerileri, İstanbul: TÜSES, ss. 97-128

TOSUN, T. ve Erdođan Tosun, G. (2010), T rkiye’de Siyasi Parti  yeliđi ve Katılım, İstanbul: Kalkedon Yayınları.

UYSAL, A. ve TOPAK, O. (2010), Particiler; T rkiye’de Partiler ve Sosyal Ađların İnşası, İstanbul: İletişim Yayınları.

WARE, A. (1996), Political Parties and Party Systems, Oxford: Oxford University Press.